

Betriebsanleitung
Elektropneumatischer Stellungsregler ARCAPRO® -
Ausführung mit BUS-Kommunikation
Baureihe 827A.E/X BUS

Originalbetriebsanleitung

© ARCA Regler GmbH. Alle Rechte vorbehalten.

Titelbildhintergrund: Freepik.com

Inhaltsverzeichnis

1	Allgemeine Angaben	5
1.1	Gültigkeit der Anleitung	5
1.2	Kontaktdaten	5
1.3	Mitgeltende Dokumente	5
1.4	Aufbewahrungsort der Anleitung	5
1.5	ARCA ONSITE	5
2	Sicherheit	7
2.1	Einleitung	7
2.2	Allgemeine Sicherheitsinformationen	7
2.3	Symbol- und Hinweiserklärung	7
2.4	Warnsymbole auf dem Gerät	8
2.5	Bestimmungsgemäße Verwendung	8
2.6	Unsachgemäße Änderungen am Gerät	9
2.7	Qualifiziertes Personal	9
2.8	Haftungsausschluss	9
2.9	Gesetze und Bestimmungen	10
2.10	Konformität mit europäischen Richtlinien	10
2.11	Einsatz in explosionsgefährdeten Bereichen	10
3	Transport, Lagerung und Verpackung	13
3.1	Transport	13
3.2	Lagerung	13
3.3	Verpackung	13
4	Typenschild	14
5	Typenschlüssel	15
6	Beschreibung	17
6.1	Funktion	17
6.2	Aufbau	17
6.3	Gerätekomponenten	19
6.3.1	Grundplatine	19
6.3.2	Elektrische Anschlüsse	19
6.3.3	Pneumatische Anschlüsse	20
6.3.4	Spülluftumschaltung	22
6.3.5	Drosseln	22
7	Montage	23
7.1	Sicherheitshinweise zur Montage	23
7.2	Montage Schubantrieb	24
7.2.1	Montage mit Anbausatz "integrierter Anbau Schubantrieb"	24
7.2.2	Montage mit Anbausatz "Schubantrieb IEC 60534"	26
7.3	Montage mit Anbausatz "Schwenkantrieb VDI/VDE 3845"	29

7.4	Einsatz von Stellungsreglern in feuchter Umgebung	32
7.5	Stellungsregler, die starken Beschleunigungen oder Vibrationen ausgesetzt sind	34
7.5.1	Rutschkupplung.....	34
7.5.2	Getriebeübersetzungsschalter	34
8	Elektrischer Anschluss	37
8.1	Elektrischer Anschluss Grundgerät	39
8.2	Elektrischer Anschluss Optionen.....	41
8.3	Optionale Ausführung Stecker M12	45
9	Pneumatischer Anschluss	47
10	Inbetriebnahme	48
10.1	Vorbereitung für Inbetriebnahme Schubantriebe	50
10.1.1	Automatische Initialisierung Schubantriebe	51
10.1.2	Manuelle Initialisierung Schubantriebe.....	52
10.2	Vorbereitung für Inbetriebnahme Schwenkantriebe	55
10.2.1	Automatische Initialisierung Schwenkantriebe	55
10.2.2	Manuelle Initialisierung Schwenkantriebe	57
10.3	Kopieren von Initialisierungsdaten (Stellungsreglertausch)	58
11	Übersicht Parameter	59
11.1	Parameter 1 bis 5	59
11.2	Parameter 6 bis 54 für Profibus PA.....	60
11.3	Parameter 6 bis 47 für Foundation Fieldbus	64
11.4	Parameter A bis P	67
12	Instandhaltung und Wartung	69
13	Technische Daten	71
14	Störungsbeseitigung	77
15	Entsorgung und Recycling	80

1 Allgemeine Angaben

Diese Betriebsanleitung enthält Anweisungen, das Produkt sicher und fachgerecht einzubauen, in Betrieb zu nehmen und zu warten.

Die Zielgruppe für diese Betriebsanleitung ist ausschließlich speziell geschultes und autorisiertes Fachpersonal.

Bei Problemen, die nicht mit Hilfe dieser Betriebsanleitung gelöst werden können, nehmen Sie bitte Kontakt mit dem Hersteller auf.

Technische Änderungen des Produktes bleiben jederzeit vorbehalten.

1.1 Gültigkeit der Anleitung

Diese Betriebsanleitung ist für das Produkt, gemäß der im Gerätepass beschriebenen Ausführung, gültig.

1.2 Kontaktdaten

Weitere Informationen zum Produkt erhalten Sie unter:

Herstelleranschrift

ARCA Regler GmbH
Kempener Str. 18
D-47918 Tönisvorst
Tel.: +49 (0) 2156-7709-0
Fax: +49 (0) 2156-7709-55
E-Mail: sale@arca-valve.com
www.arca-valve.com

1.3 Mitgeltende Dokumente

Das Produkt kann als Bestandteil eines Stellgerätes ausgeliefert werden und mit zusätzlichen Komponenten ausgestattet sein, die in eigenständigen Betriebsanleitungen beschrieben sind. Die darin enthaltenen Anweisungen sowie Warn- und Sicherheitshinweise sind ebenfalls zu beachten.

Des Weiteren gelten zu dieser Betriebsanleitung folgende Dokumente:

- Gerätepass
- Einbauzeichnung

1.4 Aufbewahrungsort der Anleitung

Die Betriebsanleitung sowie sämtliche mitgeltenden Dokumente sind Bestandteil des Produktes und müssen, in unmittelbarer Nähe des Produktes für das Personal jederzeit zugänglich, aufbewahrt werden.

1.5 ARCA ONSITE

Sofern das Produkt als Bestandteil eines kompletten Stellventils geliefert wurde, ist die Betriebs-Dokumentation über unser ARCA ONSITE Portal mit Hilfe der Serial-Nummer vom Stellventil abrufbar.

Zwei Möglichkeiten stehen hierzu zur Verfügung:

1. Scannen Sie den **QR Code**¹, der sich am Stellventil befindet. Weitere Eingaben sind nicht erforderlich.

- Rufen Sie die Webseite **<https://onsite.arca-valve.com/search>** auf und geben Sie die ARCA-Auftrags-Nr. und die ARCA-Serial-Nr. des Stellventils ein. Die Auftrags-Nr. und die Serial-Nr. des Stellventils finden Sie im Gerätepass und in unserer Auftragsbestätigung.

Eingabebeispiel

2512345	1234567
<input type="button" value="Search"/>	<input type="button" value="Clear"/>

[← back / zurück](#)

Abb. 1: ARCA ONSITE

¹ **QR Code** ist ein eingetragenes Warenzeichen von DENSO WAVE INCORPORATED

2 Sicherheit

2.1 Einleitung

Diese Anleitung enthält alle Informationen, die Sie für den Anschluss und die Inbetriebnahme des Gerätes benötigen.

Sie richtet sich an Personen, die das Gerät mechanisch montieren, elektrisch anschließen, parametrieren und in Betrieb nehmen, als auch an Servicetechniker und Wartungstechniker.

Diese Anleitung gilt für Geräte ab Firmenwarestand PROFIBUS 5.00.00 / FIELDBUS 3.00.00 in nicht eigensicherer und in eigensicherer Ausführung.

Wir weisen darauf hin, dass der Inhalt dieser Betriebsanleitung nicht Teil einer früheren oder bestehenden Vereinbarung, Zusage oder eines Rechtsverhältnisses ist oder diese abändern soll. Sämtliche Verpflichtungen ergeben sich aus dem jeweiligen Kaufvertrag, der auch die vollständige und allein gültige Gewährleistungsregelung enthält. Diese vertraglichen Gewährleistungsbestimmungen werden durch die Ausführungen in dieser Unterlage weder erweitert noch beschränkt.

Der Inhalt spiegelt den technischen Stand zur Drucklegung wieder.

Technische Änderungen sind im Zuge der Weiterentwicklung vorbehalten.



! WARNUNG

Einsatz eines beschädigten oder unvollständigen Geräts

Explosionsgefahr!

- ▶ Benutzen Sie keine beschädigten oder unvollständigen Geräte.

2.2 Allgemeine Sicherheitsinformationen

Voraussetzung für den sicheren Einsatz

Dieses Gerät hat das Werk in sicherheitstechnisch einwandfreiem Zustand verlassen. Um diesen Zustand zu erhalten und um einen gefahrlosen Betrieb des Geräts sicherzustellen, beachten Sie diese Anleitung und alle sicherheitsrelevanten Informationen.

Beachten Sie die Hinweise und Symbole am Gerät. Entfernen Sie keine Hinweise und Symbole vom Gerät. Halten Sie die Hinweise und Symbole stets in vollständig lesbarem Zustand.

2.3 Symbol- und Hinweiserklärung

Diese Dokumentation enthält Hinweise, die Sie zu Ihrer persönlichen Sicherheit sowie zur Vermeidung von Sachschäden beachten müssen. Die Hinweise zu Ihrer persönlichen Sicherheit sind durch ein Warndreieck hervorgehoben, Hinweise zu alleinigen Sachschäden stehen ohne Warndreieck. Je nach Gefährdungsstufe werden die Warnhinweise in abnehmender Reihenfolge wie folgt dargestellt.



⚠ GEFAHR

bedeutet, dass Tod oder schwere Körperverletzung eintreten wird, wenn die entsprechenden Vorsichtsmaßnahmen nicht getroffen werden.



⚠ WARNUNG

bedeutet, dass Tod oder schwere Körperverletzung eintreten kann, wenn die entsprechenden Vorsichtsmaßnahmen nicht getroffen werden.



⚠ VORSICHT

mit Warndreieck bedeutet, dass eine leichte Körperverletzung eintreten kann, wenn die entsprechenden Vorsichtsmaßnahmen nicht getroffen werden.



HINWEIS

Ist eine wichtige Information über das Produkt selbst, die Handhabung des Produktes, auf die besonders aufmerksam gemacht werden soll.

VORSICHT

ohne Warndreieck bedeutet, dass Sachschaden eintreten kann, wenn die entsprechenden Vorsichtsmaßnahmen nicht getroffen werden.

ACHTUNG

bedeutet, dass ein unerwünschtes Ergebnis oder Zustand eintreten kann, wenn der entsprechende Hinweis nicht beachtet wird.

Beim Auftreten mehrerer Gefährdungstufen wird immer der Warnhinweis zur jeweils höchsten Stufe verwendet. Wenn in einem Warnhinweis mit dem Warndreieck vor Personenschäden gewarnt wird, dann kann im selben Warnhinweis zusätzlich eine Warnung vor Sachschäden angefügt sein.

2.4 Warnsymbole auf dem Gerät

Symbol	Erklärung der Warnsymbole auf dem Gerät
	Betriebsanleitung beachten
	Gerät vor Stoß schützen (sonst ist die Schutzart nicht gewährleistet)

2.5 Bestimmungsgemäße Verwendung

Beachten Sie Folgendes:



⚠️ WARNUNG

ARCA-Stellungsregler dürfen nur für die in der zugehörigen technischen Dokumentation vorgesehenen Einsatzfälle verwendet werden. Der einwandfreie und sichere Betrieb setzt sachgemäßen Transport, sachgemäße Lagerung, Aufstellung, Montage, Installation, Inbetriebnahme, Bedienung und Instandhaltung voraus. Die zulässigen Umgebungsbedingungen müssen eingehalten werden. Hinweise in den zugehörigen Dokumentationen müssen beachtet werden.

2.6 Unsachgemäße Änderungen am Gerät



⚠️ WARNUNG

Änderung am Gerät

Durch Änderungen und Reparaturen am Gerät, insbesondere in explosionsgefährdeten Bereichen, können Gefahren für Personal, Anlage und Umwelt entstehen!

- ▶ Ändern oder reparieren Sie das Gerät nur wie in der Anleitung zum Gerät beschrieben. Bei Nichtbeachtung werden die Herstellergarantie und die Produktzulassungen unwirksam.

2.7 Qualifiziertes Personal

Das Gerät darf nur in Verbindung mit dieser Dokumentation eingerichtet und betrieben werden. Inbetriebsetzung und Betrieb dürfen nur von **qualifiziertem Personal** vorgenommen werden. Qualifiziertes Personal im Sinne der sicherheitstechnischen Hinweise dieser Dokumentation sind Personen, die die Berechtigung haben, Geräte, Systeme und Stromkreise gemäß den Standards der Sicherheitstechnik in Betrieb zu nehmen, zu erden und zu kennzeichnen.

Qualifiziert sind Personen, die mit Aufstellung, Montage, Inbetriebsetzung und Betrieb des Produkts vertraut sind. Die Personen verfügen über folgende Qualifikationen:

- Sind berechtigt und ausgebildet bzw. unterwiesen, Geräte und Systeme gemäß des Standards der Sicherheitstechnik für elektrische Stromkreise, hohe Drücke und aggressive sowie gefährliche Medien zu betreiben und zu warten.
- Bei Geräten mit Explosionsschutz: Sind berechtigt und ausgebildet bzw. unterwiesen, Arbeiten an elektrischen Stromkreisen für explosionsgefährdete Anlagen durchzuführen.
- Sind in Pflege und Gebrauch angemessener Sicherheitsausrüstung ausgebildet, bzw. unterwiesen, gemäß des Standards der Sicherheitstechnik.

2.8 Haftungsausschluss

Wir haben den Inhalt dieser Anleitung auf Übereinstimmung mit der beschriebenen Hard- und Software geprüft. Dennoch können Abweichungen nicht ausgeschlossen werden, so dass wir für die vollständige Über-

einstimmung keine Gewähr übernehmen. Die Angaben werden regelmäßig überprüft, notwendige Korrekturen sind in den nachfolgenden Auflagen enthalten.

2.9 Gesetze und Bestimmungen

Bei Anschluss, Montage und Betrieb sind die für Ihr Land gültigen Prüfbescheinigungen, Bestimmungen und Gesetze zu beachten.

Dies sind zum Beispiel:

- IEC 60079-14 (international)
- EN 60079-14 (EG)
- Die Betriebssicherheitsverordnung

2.10 Konformität mit europäischen Richtlinien

Die CE-Kennzeichnung auf dem Gerät zeigt die Konformität mit folgenden europäischen Richtlinien:

2014/30/EU EMC	Richtlinie des Europäischen Parlaments und des Rates zur Angleichung der Rechtsvorschriften der Mitgliedstaaten über die elektromagnetische Verträglichkeit.
2014/34/EU ATEX	Richtlinie des Europäischen Parlaments und des Rates zur Angleichung der Rechtsvorschriften der Mitgliedstaaten für Geräte und Schutzsysteme zur bestimmungsgemäßen Verwendung in explosionsgefährdeten Bereichen.
2014/35/EU LVD	Richtlinie des Europäischen Parlaments und des Rates zur Angleichung der Rechtsvorschriften der Mitgliedstaaten betreffend elektrische Betriebsmittel zur Verwendung innerhalb bestimmter Spannungsgrenzen.

Die angewandten Normen finden Sie in der EU-Konformitätserklärung des Geräts.

2.11 Einsatz in explosionsgefährdeten Bereichen



⚠️ WARNUNG

Ungeeignetes Gerät für den explosionsgefährdeten Bereich

Explosionsgefahr!

- ▶ Verwenden Sie nur Geräte, die für den Einsatz in Ex-Bereichen zugelassen und entsprechend gekennzeichnet sind.
- ▶ Stellen Sie sicher, dass das Gerät für den Einsatzbereich geeignet ist.

**⚠️ WARNUNG****Verlust der Sicherheit des Geräts in Zündschutzart Eigensicherheit "Ex i"**

Wenn das Gerät bereits an nicht eigensicheren Stromkreisen oder mit einer höheren Betriebsspannung betrieben wurde, ist die Sicherheit des Geräts für den Einsatz in explosionsgefährdeten Bereichen nicht mehr gewährleistet. Es besteht Explosionsgefahr!

- ▶ Schließen Sie das Gerät in Zündschutzart Eigensicherheit ausschließlich an einen eigensicheren Stromkreis an.
- ▶ Beachten Sie die Angaben der elektrischen Daten im Zertifikat.

**⚠️ WARNUNG****Unzulässiges Zubehör und unzulässige Ersatzteile**

Explosionsgefahr in explosionsgefährdeten Bereichen oder Geräteschäden!

- ▶ Verwenden Sie ausschließlich Originalzubehör bzw. Originalersatzteile.
- ▶ Beachten Sie alle relevanten Einbau- und Sicherheitshinweise, die in den Anleitungen zum Gerät, zum Zubehör und zu Ersatzteilen beschrieben sind.

**⚠️ WARNUNG****Offene Kabeleinführung oder falsche Kabelverschraubung**

Explosionsgefahr in explosionsgefährdeten Bereichen oder Geräteschäden!

- ▶ Verschließen Sie die Kabeleinführungen für die elektrischen Anschlüsse. Verwenden Sie hierzu ausschließlich Kabelverschraubungen oder Verschlussstopfen, die für die betreffende Zündschutzart zugelassen sind.

**⚠️ WARNUNG****Überschreitung der maximalen Umgebungs- oder Medientemperatur**

Explosionsgefahr in explosionsgefährdeten Bereichen!

Wenn die maximal zulässige Umgebungs- oder Medientemperatur überschritten wird, ist die Temperaturklasse des Geräts nicht mehr gültig!

- ▶ Stellen Sie sicher, dass die maximal zulässige Umgebungs- oder Medientemperatur des Geräts nicht überschritten wird.



WARNUNG

Elektrostatische Aufladung der Typschilder

Die am Gerät verwendeten Typschilder können eine Ladungskapazität von 5 pF erreichen.

- ▶ Halten Sie mit dem Gerät und den Kabeln Abstand zu starken elektromagnetischen Feldern.



VORSICHT

Elektrostatisch gefährdete Baugruppen

Das Gerät enthält elektrostatisch gefährdete Baugruppen. Elektrostatisch gefährdete Baugruppen können durch Spannungen zerstört werden, die weit unterhalb der Wahrnehmungsgrenze des Menschen liegen. Diese Spannungen treten bereits auf, wenn Sie ein Bauelement oder elektrische Anschlüsse einer Baugruppe berühren, ohne elektrostatisch entladen zu sein. Der Schaden, der an einer Baugruppe wegen einer Überspannung eintritt, kann meist nicht sofort erkannt werden, sondern macht sich erst nach längerer Betriebszeit bemerkbar.

- ▶ Verhindern Sie daher elektrostatische Aufladung.

3 Transport, Lagerung und Verpackung

3.1 Transport

Ein Transport ist unterhalb von -40°C und oberhalb von $+80^{\circ}\text{C}$ nicht zulässig.

3.2 Lagerung



HINWEIS

Nicht sachgerechte Lagerung!

Bei nicht sachgerechter Lagerung besteht die Gefahr, dass das Produkt funktionsuntüchtig wird.

- ▶ Eine Lagerung ist unterhalb von -40°C und oberhalb von $+80^{\circ}\text{C}$ nicht zulässig.
- ▶ Die Lagerung muss auf überdachten und wettergeschützten Lagerplätzen erfolgen.

Zum Schutz vor Verunreinigung sind Öffnungen mit geeigneten Mitteln verschlossen. Diese sollten erst am Einbauort durch fachkundiges Personal entfernt werden.



⚠ VORSICHT

Unzureichender Schutz bei Lagerung

Die Verpackung bietet nur eingeschränkten Schutz gegen Feuchtigkeit und Infiltration!

- ▶ Sorgen Sie gegebenenfalls für zusätzliche Verpackung.

3.3 Verpackung

Das Produkt ist innerhalb seiner Umverpackung (Karton, Holzkiste, Palette, Gitterbox) mit einer PE-Folie verpackt.

Sollte die Verpackung geöffnet werden, insbesondere die PE-Folie, muss das Produkt sofort in einem beheizten Raum gelagert werden.

Für den Transport des Produktes mittels Schiff, Bahn oder LKW ist das Produkt wetter- bzw. seefest zu verpacken.

4 Typenschild

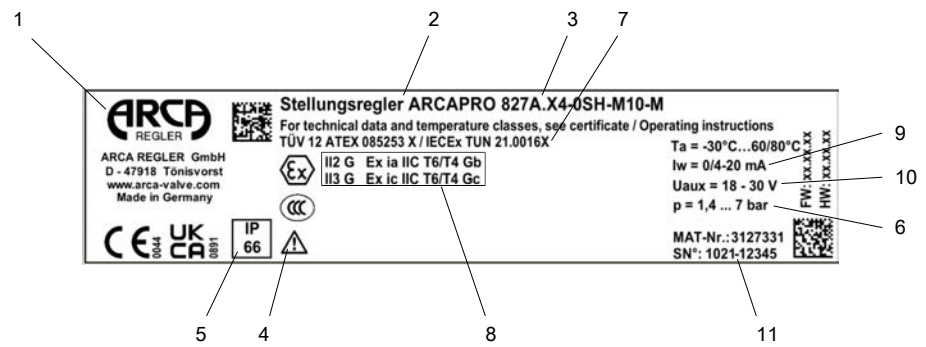


Abb. 2: 827A Typenschild

1	Hersteller
2	Gerätebezeichnung
3	Typ
4	Betriebsanleitung beachten
5	Schutzklasse
6	Hilfsenergie (Zuluft)
7	Zulassungen
8	Kennzeichnung für den explosionsgefährdeten Bereich
9	Nennsignalbereich
10	Hilfsenergie (Spannung)
11	Fabrikationsnummer

5 Typenschlüssel

827A	E	2	-	A	0	H	-	M	1	0	-	G	-	LT
[1]	[2]	[3]	-	[4]	[5]	[6]	-	[7]	[8]	[9]	-	[10]	-	[11]
1. Baureihe														
827A.														
2. Explosionsschutz ¹⁾														
E								nicht explosionsgeschützt						
X								explosionsgeschützt „ia“ ^{1) 2)}						
3. Anschluss Grundgerät														
2								2 – Leiter						
4								2/3/4 – Leiter ³⁾						
4. Analog-Ausgang														
0								ohne Analog-Ausgang						
A								Analog - Modul						
5. Binär-Ausgang														
0								ohne Binär-Ausgang						
B								Binär – Modul						
S								Schlitzinitiatoren – Modul						
K								Kontakt – Modul						
6. Kommunikation														
0								ohne Kommunikation						
H								HART						
P								PROFIBUS PA						
F								Foundation Fieldbus						
7. Gehäusewerkstoff														
M								Aluminium (nur einfachwirkend)						
E								Edelstahl						
8. Pneumatik														
1								einfachwirkend						
2								doppeltwirkend (außer Aluminiumgehäuse)						
9. Mechanischer Antrieb														
0								Standard						
2								ohne (EMC Modul)						

10. Anschlussgewinde elektrisch / pneumatisch	
G	M20x1,5 / G 1/4
N	1/2" NPT / 1/4" NPT
M	M20x1,5 / 1/4" NPT
P	1/2" NPT / G 1/4
Q	M25x1,5 / 1/4" NPT (nur Ex d)
R	Stecker M12 für Eingangssignal / G 1/4
S	Stecker M12 für Eingangssignal / 1/4" NPT
11. Optionen	
FIP	Fail In Place ⁴⁾
LT	- 40 °C ⁴⁾
SA	Stecker M12 für Analog-Modul
SB	Stecker M12 für Binär-Modul
SS	Stecker M12 für Schlitzinitiatoren-Modul
SW	Stecker M12 für externen Wegaufnehmer

¹⁾ ATEX-Zulassung, andere Zulassungen auf Anfrage

²⁾ mit HART-Kommunikation nur 2/3/4-Leiter

³⁾ außer PROFIBUS PA und Foundation Fieldbus

⁴⁾ auf Anfrage

Beispiel Typenbezeichnung

827A.E2-A0H-M10-G-LT

Stellungsregler 827A – ohne Explosionsschutz – 2 Leiter-Anschluss – Analog-Modul – ohne Binär-Ausgang – HART-Kommunikation, Aluminium-Gehäuse – einfachwirkend – mechanischer Antrieb Standard – Anschlussgewinde elektrisch M20x1,5 / pneumatisch G 1/4 / - 40 °C

6 Beschreibung

6.1 Funktion

- Der elektropneumatische Stellungsregler bildet in Verbindung mit einem Antrieb ein Regelungssystem. Die aktuelle Stellung des Antriebs wird über ein Servo-Potenzimeter erfasst und als Istwert x zurückgemeldet. Soll- und Istwert werden gleichzeitig auf der Digitalanzeige ausgegeben.
- Den Sollwert w bildet ein dem Stellungsregler zugeführtes BUS-Signal.
- Der Stellungsregler arbeitet als prädiktiver (vorausschauender) Fünfpunktregler, über dessen Ausgangsgröße $\pm\Delta y$ die integrierten Stellventile pulslängenmoduliert angesteuert werden.
- Diese Stellsignale bewirken Druckänderungen in der/den Antriebskammer(n) und damit eine Verstellung des Antriebs, bis die Regelabweichung zu null wird.
- Über drei Tasten und eine Digitalanzeige erfolgt bei abgenommenem Gehäusedeckel die Bedienung (Handbetrieb) und das Konfigurieren (Strukturieren, Initialisieren und Parametrieren).
- Standardmäßig verfügt das Grundgerät über einen binären Eingang (BE1). Dieser binäre Eingang kann individuell konfiguriert und z. B. zur Blockierung der Bedienebenen verwendet werden.
- Um den Stellungsregler an einer Vielzahl von mechanisch unterschiedlichen Schwenk und Schubantrieben einsetzen zu können, besitzt er eine Rutschkupplung und ein umschaltbares Getriebe.

6.2 Aufbau

Dieses Kapitel beschreibt den mechanischen und elektrischen Aufbau, die Gerätekomponenten und die prinzipielle Arbeitsweise des Stellungsreglers.

Der Stellungsregler dient zur Verstellung und Regelung von pneumatischen Antrieben. Der Stellungsregler arbeitet elektropneumatisch, als Hilfsenergie dient Druckluft.

Mit dem Stellungsregler werden z. B. Ventile geregelt mit:

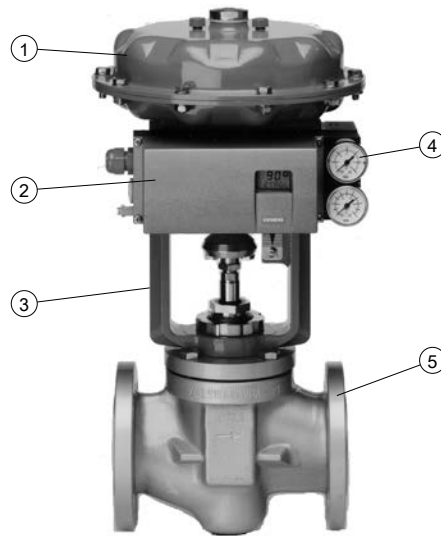
- Schubantrieb (Abb. 2) oder
- Schwenkantrieb VDI/VDE 3845 (Abb. 3)

Für Schubantriebe stehen verschiedene Anbauarten zur Verfügung.

- NAMUR bzw. IEC 60534
- integrierter Anbau (ARCA, SAMSON)
- integrierter Anbau nach VDI/VDE 3847

Der Stellungsregler kann an allen üblichen Antrieben montiert und betrieben werden.

Das Gerät gibt es für einfachwirkende und doppelwirkende Antriebe sowie für explosionsgefährdete oder nicht explosionsgefährdete Anwendungen.



1	Antrieb
2	Stellungsregler, einfachwirkend im Metallgehäuse
3	Laterne
4	Manometerblock, einfachwirkend
5	Ventil

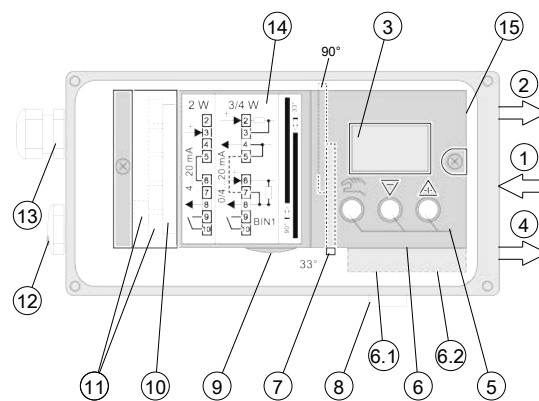
Abb. 3: Stellungsregler angebaut an Schubantrieb (einfachwirkend)



1	Stellungsregler, doppelwirkend im Edelstahlgehäuse
2	Schwenkantrieb
3	Manometerblock, doppelwirkend

Abb. 4: Stellungsregler angebaut an Schwenkantrieb (doppelwirkend)

6.3 Gerätekomponenten



1	Eingang Zuluft
2	Ausgang: Stelldruck Y1
3	Display
4	Ausgang: Stelldruck Y2 *)
5	Bedientasten
6	Drossel Y1
6.1	Drossel Y1 *)
6.2	Drossel Y2 *)
7	Getriebeübersetzungsschalter
8	Schalldämpfer
9	Verstellrad Rutschkupplung
10	Anschlussklemmen Grundgerät
11	Anschlussklemmen Optionsmodule
12	Blindstopfen
13	Kabelverschraubung
14	Klemmschild zur Abdeckung
15	Spülluftumschalter
*	bei doppeltwirkenden Geräten

Abb. 5: Aufbau

6.3.1 Grundplatine

Auf der Grundplatine befinden sich:

- CPU
- Speicher
- A/D-Wandler
- Display
- Bedientasten
- Anschlussleisten zum Anschluss der Optionsmodule auf der Grundplatine.

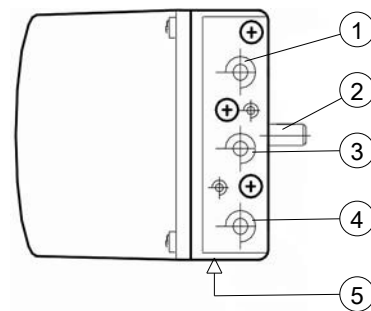
6.3.2 Elektrische Anschlüsse

Die Anschlussklemmen des Grundgerätes, des Analog-, des Binär- und des Schlitzinitiatoren-Moduls sind an den linken Vorderkanten angeordnet und zueinander treppenförmig versetzt.

Eine Baugruppenabdeckung sichert die Komponenten gegen Herausziehen und verhindert eine falsche Montage.

6.3.3 Pneumatische Anschlüsse

Die pneumatischen Anschlüsse befinden sich auf der rechten Seite des Stellungsreglers.



1	Stelldruck Y1 bei einfach und doppelwirkenden Antrieben
2	Rückmeldewelle
3	Zuluft P _Z
4	Stelldruck Y2 bei doppelwirkenden Antrieben
5	Abluftausgang E mit Schalldämpfer an der Geräteunterseite

Abb. 6: Pneum. Anschlüsse

Anschlussvarianten

Für den integrierten Anbau bei einfachwirkenden Schubantrieben befinden sich auf der Rückseite des Stellungsreglers folgende pneumatische Anschlüsse:

- Stelldruck Y1
- Abluftausgang E

Außer bei integriertem ARCA-Anbau sind diese Anschlüsse durch Schrauben verschlossen.

Der Abluftausgang kann für die Beschleierung des Abgriffraumes sowie der Federkammer mit trockener Instrumentenluft zur Verhinderung von Korrosion verwendet werden.

Abbildung 6 zeigt die pneumatischen Anschlussvarianten für die verschiedenen Antriebsarten, die Stellwirkung und die Sicherheitsstellung nach Ausfall der Hilfsenergie.



⚠ VORSICHT

Vor Arbeiten am Stellventil beachten

Bevor Sie Arbeiten am Stellventil vornehmen, müssen Sie das Stellventil in die Sicherheitsstellung fahren. Vergewissern Sie sich, dass das Stellventil die Sicherheitsstellung erreicht hat. Wenn Sie nur die pneumatische Hilfsenergie zum Stellungsregler unterbrechen, wird die Sicherheitsstellung unter Umständen erst nach einer gewissen Wartezeit erreicht.

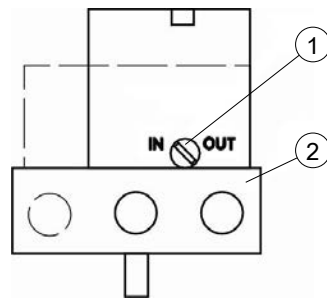
Stelldruck Anschluss	Antriebsart	Sicherheitsstellung nach Hilfsenergieausfall		
		Elektrisch	Pneumatisch	
Y1		Zu	Zu	<p>Bei Schwenkantrieben wird üblicherweise die Drehrichtung gegen den Uhrzeigersinn - auf die Betätigungswelle des Ventils gesehen - als „Auf“ definiert.</p>
Y1		Auf	Auf	
Y2 Y1		Auf	Letzte Stellung (vor Hilfsenergieausfall)	
Y1 Y2		Zu		
Y1		Zu	Zu	
Y1		Auf	Auf	
Y2 Y1		Auf	Letzte Stellung (vor Hilfsenergieausfall)	
Y1 Y2		Zu		

Abb. 7: Pneumatischer Anschluss Stellwirkung

6.3.4 Spülluftumschaltung

Bei geöffnetem Gehäuse ist oberhalb der pneumatischen Anschlussleiste am Ventilblock der Spülluftumschalter zugänglich.

- In der Stellung IN wird das Gehäuseinnere mit sehr kleinen Mengen sauberer und trockener Instrumentenluft gespült.
- In der Stellung OUT wird die Spülluft direkt nach außen geleitet.



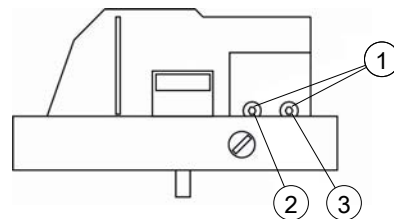
- | | |
|---|------------------------------|
| 1 | Spülluftumschalter |
| 2 | Pneumatische Anschlussleiste |

Abb. 8: Spülluftumschaltung am Ventilblock

6.3.5 Drosseln

Im stromlosen Zustand ist das Abluftventil immer geöffnet.

- Um bei kleinen Antrieben Stellzeiten von $> 1,5$ s zu erreichen, kann mit den Drosseln Y1 und Y2 die Luftleistung reduziert werden.
- Rechtsdrehend vermindert man die Luftleistung bis zum Absperren.
- Zum Einstellen der Drosseln empfiehlt es sich, diese zu schließen und anschließend langsam zu öffnen (siehe Initialisierung RUN3).
- Achten Sie bei doppelwirkenden Antrieben darauf, dass beide Drosseln ungefähr gleich eingestellt werden.



- | | |
|---|-----------------------|
| 1 | Innensechskant 2,5 mm |
| 2 | Y1 |
| 3 | Y2 |

Abb. 9: Drosseln

7 Montage

7.1 Sicherheitshinweise zur Montage

VORSICHT

Unsachgemäße Montage

Durch unsachgemäße Montage kann das Gerät beschädigt, zerstört oder die Funktionsweise beeinträchtigt werden.

Vergewissern Sie sich vor jedem Einbau des Geräts, dass dieses keine sichtbaren Schäden aufweist.

Vergewissern Sie sich, dass die Prozessanschlüsse sauber sind und geeignete Dichtungen und Kabelverschraubungen verwendet werden.

Montieren Sie das Gerät mit geeignetem Werkzeug.



⚠ VORSICHT

Mechanische Schlageinwirkung

Zur Vermeidung von Verletzungen oder einer mechanischen Beschädigung am Stellungsregler/Anbausatz ist bei der Montage unbedingt folgende Reihenfolge zu beachten:

- ▶ Stellungsregler mechanisch anbauen
- ▶ Pneumatische Hilfsenergie anschließen
- ▶ Elektrische Hilfsenergie anschließen
- ▶ Inbetriebnahme durchführen

ACHTUNG

Verlust der Geräteschutzart

Geräteschaden durch geöffnetes oder nicht ordnungsgemäß verschlossenes Gehäuse. Die auf dem Typenschild angegebene Geräteschutzart ist nicht mehr gewährleistet.



⚠ VORSICHT

Feuchte Umgebung/trockene Druckluft

Montieren Sie den Stellungsregler in feuchter Umgebung so, dass ein Einfrieren der Stellungsreglerachse bei niedriger Umgebungstemperatur ausgeschlossen ist.

Sorgen Sie dafür, dass in ein offenes Gehäuse oder eine offene Verschraubung kein Wasser eindringt. Wenn der Stellungsregler vor Ort nicht sofort endgültig montiert und angeschlossen wird, ist ein Eindringen von Wasser möglich.

Generell gilt, dass der Stellungsregler nur mit trockener Druckluft betrieben werden darf. Siehe hierzu auch Kapitel Technische Daten. Benutzen Sie deshalb die üblichen Wasserabscheider. In extremen Fällen ist ein zusätzliches Trocknungsgerät notwendig. Die Benutzung von Trocknungsgeräten ist besonders wichtig, wenn Sie den Stellungsregler bei tiefen Umgebungstemperaturen betreiben. Stellen Sie bei der Montage am Ventilblock, oberhalb der pneumatischen Anschlüsse den Spülluftumschalter in die Stellung "OUT".

7.2 Montage Schubantrieb

7.2.1 Montage mit Anbausatz "integrierter Anbau Schubantrieb"

Im Lieferumfang "Integrierter Anbau Schubantrieb" sind enthalten (Lfd. Nr. siehe Abbildungen unten):

Lfd. Nr.	Stück	Benennung	Hinweis
1	1	Mitnehmerstift kpl. mit Rolle	montiert an Hebel (2)
2	1	Hebel	
3	1	U-Scheibe	B6,4 - DIN 125 - A2
4	1	Federring	A6 – DIN 127- A2
5	1	Zylinderschraube	M6 x 25 - DIN 7984 - A2
6	1	Sechskantmutter	M6 - DIN 6923 – A2
7	1	Vierkantmutter	M6 - DIN 557 - A4
8	2	Zylinderschraube	M8 x 65 - DIN 912 - A2
9	2	Federring	A8 - DIN 127 - A2
10	1	Verschlusschraube	R1/4 – DIN 906 – A4
11	1	O-Ring	13 x 2,5

Montageablauf (siehe Abbildungen unten)

1. Abb. 10: Am vormontierten Hebel (2) den Stift (1) auf den am Antrieb angegebene Wert des Hubbereiches oder, wenn dieser nicht als Skalierungswert vorhanden ist, den nächst größeren Skalierungswert einstellen. Bei Unsicherheit bezüglich des tatsächlichen Antriebshubes (pneumatische Stellantriebe verfügen häufig über eine Stellwegreserve) sollte grundsätzlich der nächst größere Skalierungswert gewählt werden. Die Stiftmitte muss auf dem Skalierungsstrich auf dem Hebel (2) stehen. Der gleiche Wert kann später bei der Inbetriebnahme unter Parameter "3.YWAY" eingestellt werden, um nach der Initialisierung den Stellweg in mm anzuzeigen.
2. Abb. 11: Hebel (2) bis zum Anschlag auf die Stellungsreglerachse schieben und mit Zylinderschraube (5) befestigen.
3. Den rückseitigen Stelldruckausgang durch Entfernen der Schraube (12) und des O-Ringes (13) öffnen.
4. Bei Anbau mit Abluftbeschleierung des Federraumes den rückseitigen Abluftausgang durch Entfernen der Schraube (14) und des O-Ringes (15) öffnen.
5. Abb. 12: Stelldruckausgang mit Verschlusschraube (10) dichtsetzen. Bei Anbau mit Abluftbeschleierung Abluftschalldämpfer entfernen und dichtsetzen.
6. O-Ring (11) in die Senkung der Laterne einlegen.
7. Stellungsregler so an den Antrieb halten, dass die Rolle zwischen den Stiften (16) geführt wird.
8. Stellungsregler waagrecht an der Laterne ausrichten und mit den Schrauben (8) und Federringen (9) montieren.

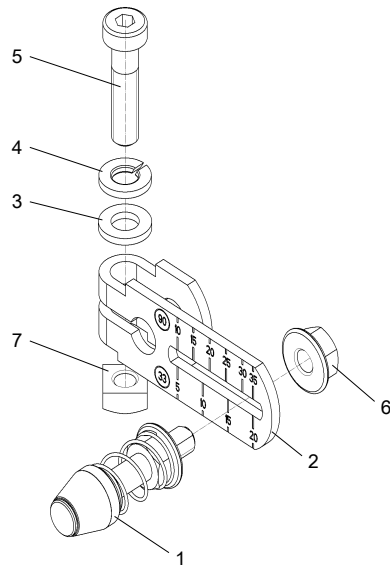
**Montageablaufplan integrierter
Anbau**

Abb. 10: Hebel montiert

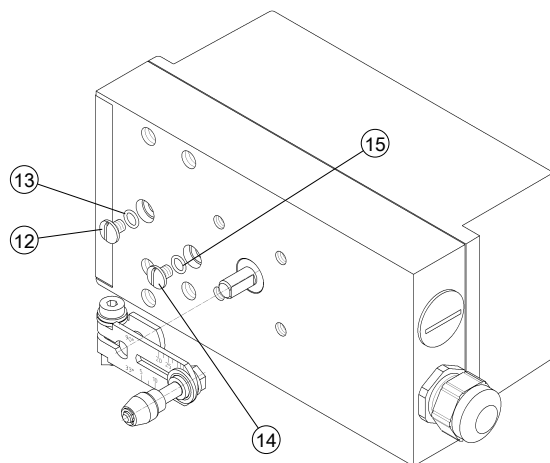


Abb. 11: Montage Hebel am Stellungsregler

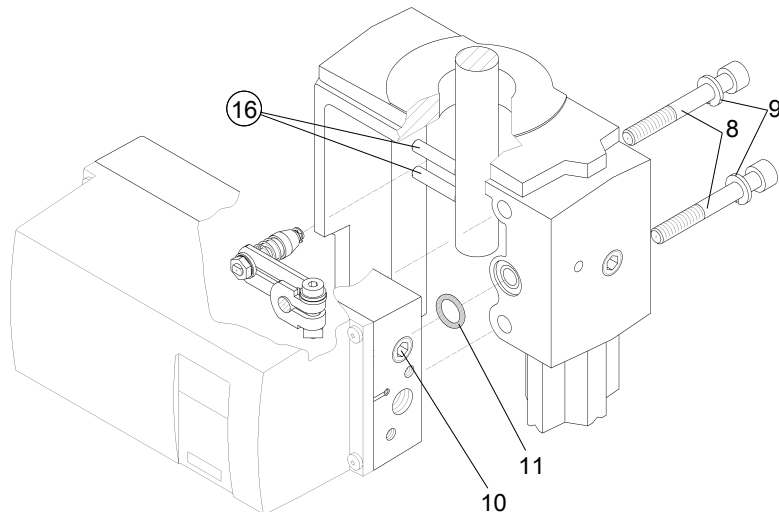


Abb. 12: Montage Stellungsregler am Antrieb

7.2.2 Montage mit Anbausatz "Schubantrieb IEC 60534"

Im Lieferumfang Anbausatz "Schubantrieb IEC 60534", Hub 3 ... 35 mm, sind enthalten (Lfd. Nr. siehe Abbildungen unten):

Lfd. Nr.	Stück	Benennung	Hinweis
1	1	Mitnehmerstift kpl. mit Rolle	montiert an Hebel (2)
2	1	Hebel NAMUR	für Hubbereich 3 mm bis 35 mm oder (für Hubbereich > 35 ... 130 mm, gesondert bestellen, siehe Abb. 13)
3	2	U-Scheibe	B 6,4 - DIN 125 - A2
4	3	Federring	A6 - DIN 127 - A2
5	3	Zylinderschraube	M6 x 25 - DIN 7984 - A2
6	1	Sechskantmutter	M6 - DIN 6923 - A2
7	1	Vierkantmutter	M6 - DIN 557 - A4
9	6	Federring	A8 - DIN 127 - A2
17	1	NAMUR Anbauwinkel IEC 60534	normierte Verbindungsstelle für Anbaukonsole mit Rippe, Säule oder ebener Fläche
18	1	Abgriffbügel	führt die Rolle mit Mitnehmerstift und dreht Hebelarm
19	2	Klemmstück	Montage Abgriffbügel an Spindel des Antriebes
20	2	U-Bolzen	nur für Antriebe mit Säulen
21	2	Sechskantschraube	M8 x 16 - DIN 933-A2
22	6	U-Scheibe	B 8,4 - DIN 125 - A2
23	4	Sechskantschraube	M8 x 20 - DIN 933-A2
24	4	Sechskantmutter	M8 - DIN 934 - A4

Montageablauf (siehe Abbildungen unten)

1. Abb. 14: Klemmstücke (19) mit Zylinderschrauben (5) und Federringen (4) an der Antriebsspindel montieren.
2. Abgriffbügel (2) in die Ausfräsungen der Klemmstücke schieben. Benötigte Länge einstellen und Schrauben so festziehen, dass der Abgriffbügel noch verschiebbar ist.
3. Abb. 15: Am vormontierten Hebel (2) den Stift (1) auf den am Antrieb angegebene Wert des Hubbereiches oder, wenn dieser nicht als Skalierungswert vorhanden ist, den nächst größeren Skalierungswert einstellen. Bei Unsicherheit bezüglich des tatsächlichen Antriebshubes (pneumatische Stellantriebe verfügen häufig über eine Stellwegreserve) sollte grundsätzlich der nächst größere Skalierungswert gewählt werden. Die Stiftmitte muss auf dem Skalierungsstrich auf dem Hebel (2) stehen. Der gleiche Wert kann später bei der Inbetriebnahme unter Parameter "3.YWAY" eingestellt werden, um nach der Initialisierung den Stellweg in mm anzuzeigen.
4. Hebel (2) bis zum Anschlag auf Stellungsreglerachse schieben und mit Zylinderschraube (5) fixieren.
5. Abb. 16: Anbauwinkel (17) mit zwei Sechskantschrauben (21), Federringen (9) und U-Scheiben (22) auf der Rückseite des Stellungsreglers montieren. Die Wahl der Lochreihe hängt von der Laternenbreite des Antriebes ab. Dabei soll die Rolle möglichst nahe an der Spindel in den Abgriffbügel (18) eingreifen, darf aber nicht die Klemmstücke (19) berühren.
6. Abb. 17: Stellungsregler mit Befestigungswinkel so an Antrieb halten, dass der Stift (1) innerhalb des Abgriffbügels (18) geführt wird.
7. Abgriffbügel (18) festschrauben.
8. Montageteile bereitlegen entsprechend der Antriebsart:
 - Antrieb mit Rippe: Sechskantschraube (23), Scheibe (22) und Federring (9).
 - Antrieb mit ebener Fläche: Vier Sechskantschrauben (23) mit Scheibe (22) und Federring (9).
 - Antrieb mit Säulen: Zwei U-Bolzen (20), vier Sechskantmuttern (24) mit Scheibe (22) und Federring (9).
9. Stellungsregler mit zuvor bereitgelegten Montageteilen an der Laterne befestigen. Dabei die Höhe des Stellungsreglers so einstellen, dass die waagerechte Hebelstellung möglichst bei der Hubmitte erreicht wird. Dabei kann man sich an der Hubskala des Antriebes orientieren. Es muss in jedem Fall gewährleistet werden, dass innerhalb des Hubbereiches die waagerechte Hebelstellung durchlaufen wird.

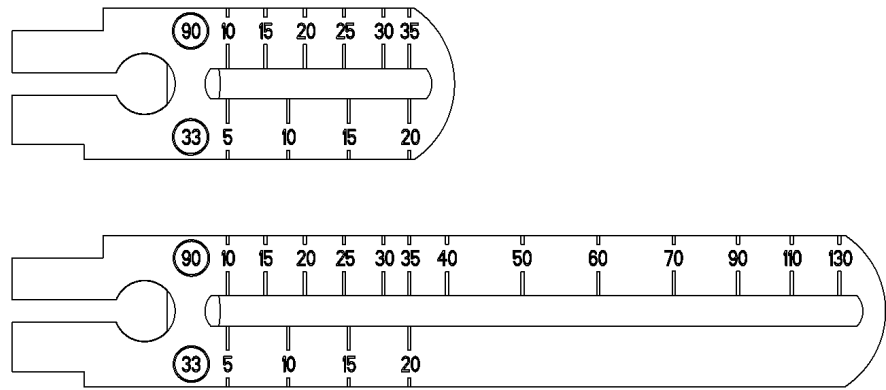


Abb. 13: Hebel NAMUR 3 mm bis 35 mm (1), Hebel NAMUR > 35 mm bis 130 mm (2)

Montageablauf Schubantrieb IEC

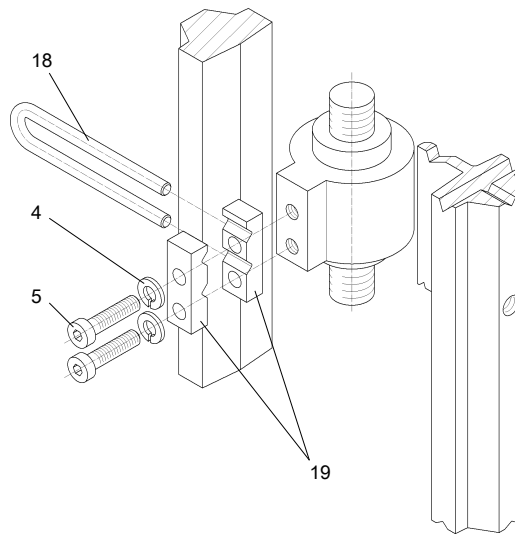


Abb. 14: Montage Hubabgriff an Antriebsspindel

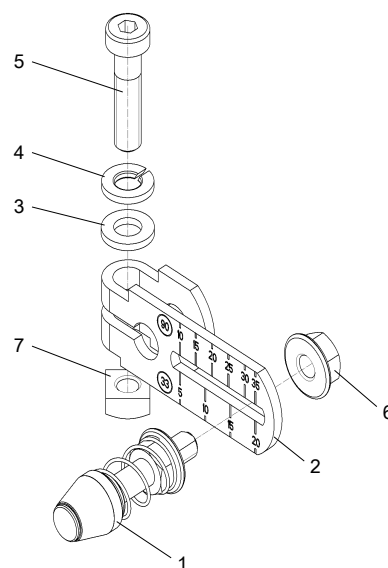


Abb. 15: Hebel montiert

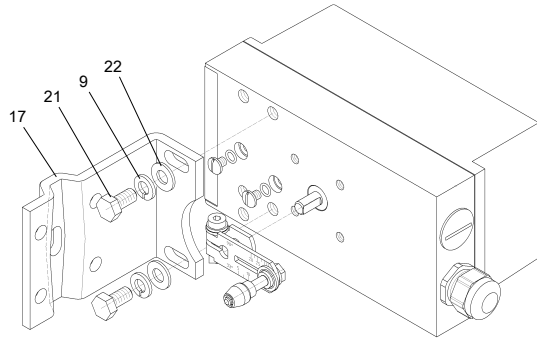


Abb. 16: Montage NAMUR-Anbauwinkel

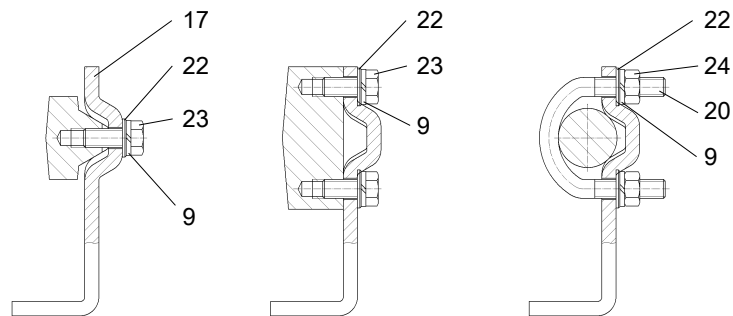


Abb. 17: Befestigung an verschiedenen Laternenarten

7.3 Montage mit Anbausatz "Schwenkantrieb VDI/VDE 3845"

Im Lieferumfang Anbausatz "Schwenkantrieb VDI/VDE 3845" sind enthalten (Lfd. Nr. siehe Abbildungen unten):

Lfd. Nr.	Stück	Benennung	Hinweis
3	1	U-Scheibe	B6,4 - DIN125 - A2
25	1	Kupplungsrad	Montage auf Achse des Stellungsreglers
26	1	Mitnehmer	Montage auf Wellenstummel des Antriebes
27	1	Mehrfachschild	Anzeige der Antriebsstellung, bestehend aus Skale und Zeigermarke
	8	Skale	verschiedene Teilungen
	1	Zeigermarke	Bezugspunkt für Skale
28	4	Sechskantschraube	M6 x 12 - DIN933 - A2
29	4	Sicherungsscheibe	S6
30	1	Zylinderschraube	M6 x 12 - DIN84 - A2
31	1	Anbaukonsole VDI/VDE3845	
32	1	Vierkantmutter	M4 - DIN562 -A2

33	1	Innensechskantschraube	M4 x 10 - DIN916 - A2
34	1	Innensechskantschlüssel	für Pos. 33

Montageablauf (siehe Abbildungen unten)

1. Abb. 18: VDI/VDE 3845-Anbaukonsole ((31), antriebsspezifisch, Lieferumfang Antriebshersteller) an der Rückseite des Stellungsreglers aufsetzen und mit Sechskantschrauben (28) und Sicherungsscheiben (29) festschrauben.
2. Vierkantmutter (32) in das Kupplungsrad (25) einsetzen, Innensechskantschraube (33) in die Vierkantmutter (32) einschrauben.
3. Abb. 19: Kupplungsrad (25) bis Anschlag auf Stellungsreglerachse schieben, etwa 1 mm zurückziehen und Innensechskantschraube (33) mit dem mitgelieferten Innensechskantschlüssel (34) festziehen.
4. Abb. 20: Mitnehmer (26) auf Wellenstummel des Antriebes aufsetzen und mit Zylinderschraube (30) und Scheibe (3) festschrauben.
5. Abb. 21: Setzen Sie den Stellungsregler mit der Anbaukonsole vorsichtig auf den Antrieb. Dabei muss einer der beiden Stifte (35) des Kupplungsrad (25) in den Mitnehmer (26) greifen. Wenn Sie die Stifte (35) wie nachfolgend beschrieben verwenden, müssen Sie die Rutschkupplung nicht einstellen. Die Inbetriebnahme vereinfacht sich hierdurch. An jedem der beiden Stifte (35) ist eine Einkerbung, siehe folgende Grafiken. Verwenden Sie den Stift, an dem die Einkerbung in V-Form (B) ist, für Antriebe, die im Uhrzeigersinn schließen. Für Antriebe, die im Uhrzeigersinn öffnen, verwenden Sie den Stift, an dem die Einkerbung in rechteckiger Form (A) ist.
6. Abb. 22: Einheit Stellungsregler / Anbaukonsole auf Antrieb mittig ausrichten und festschrauben (Schrauben gehören nicht zum Lieferumfang, sondern sind Bestandteil der Anbaukonsole des Antriebes).

**Montageablauf
Schwenkantrieb VDI/VDE 3845**

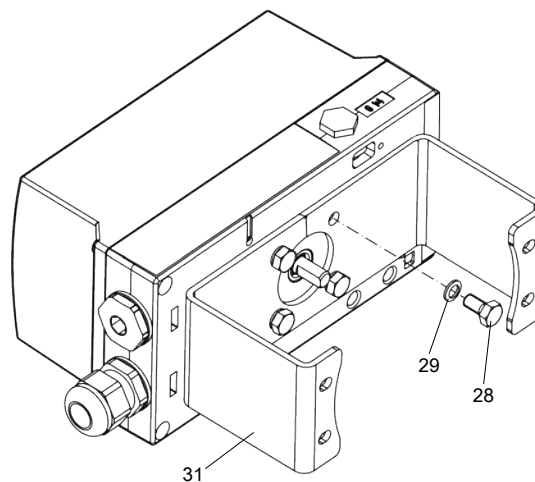


Abb. 18: Montage Stellungsregler auf Konsole

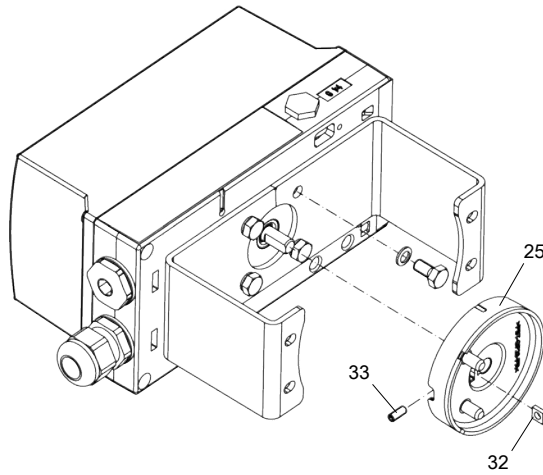


Abb. 19: Montage Kupplungsrad am Stellungsregler

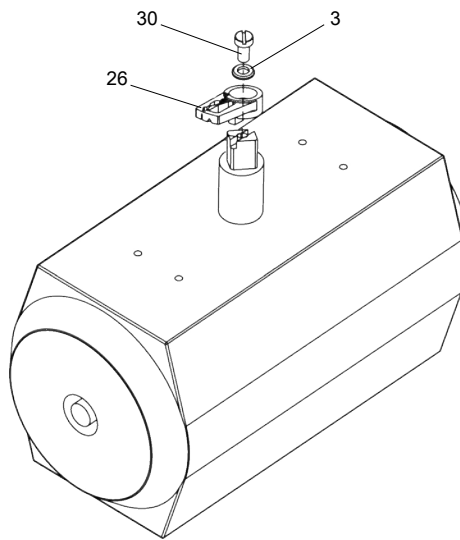


Abb. 20: Montage Mitnehmer am Antrieb

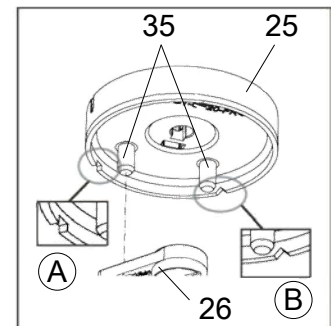
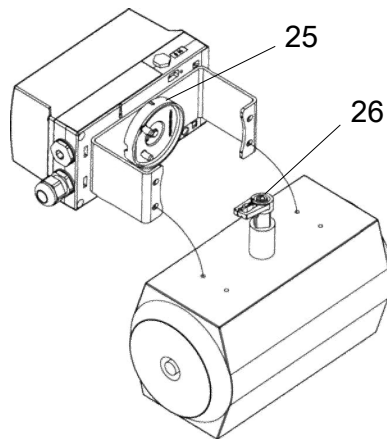


Abb. 21: Montage Stellungsregler am Antrieb

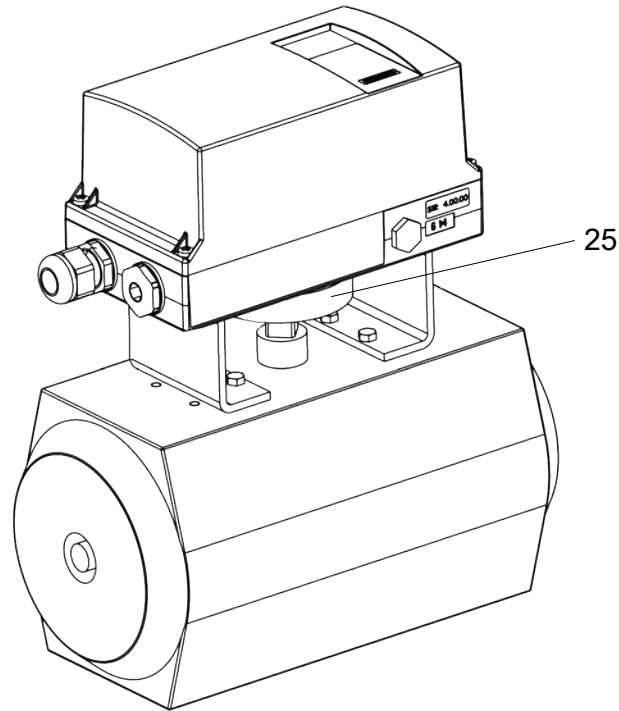


Abb. 22: Stellungsregler mit Anbaukonsole angebaut am Schwenkantrieb

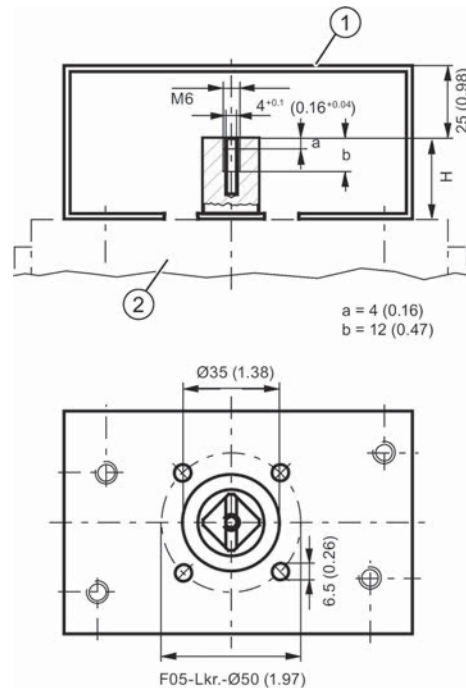


Abb. 23: Anbaukonsole (Lieferung Antriebshersteller) und Maße

7.4 Einsatz von Stellungsreglern in feuchter Umgebung

VORSICHT

Reinigen Sie den Stellungsregler nie mit einem Hochdruckreinigergerät, denn dafür ist die Schutzart IP66 nicht ausreichend.

Diese Information gibt Ihnen wichtige Hinweise für die Montage und den Betrieb des Stellungsreglers in nasser Umgebung (häufiger und starker Regen oder / und lang anhaltende tropische Batauung), bei der die Schutzart IP66 nicht mehr ausreichend ist und insbesondere wenn die Gefahr besteht, dass das Wasser einfrieren kann.

Vermeiden Sie ungünstige Einbaulagen:

- Um das Eindringen von Flüssigkeiten im normalen Betrieb in das Gerät z. B. durch die Abluftöffnungen zu verhindern.
- Da sonst die Digitalanzeige schlecht lesbar ist.

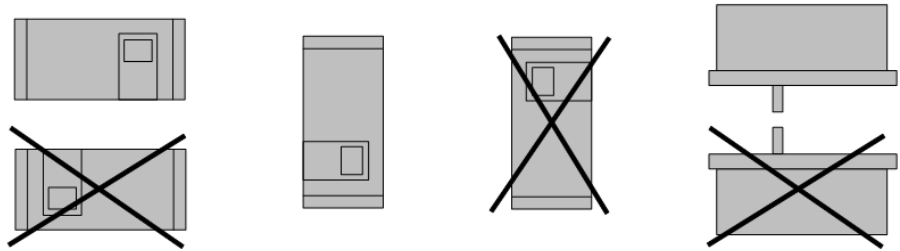


Abb. 24: Günstige und ungünstige Einbaulagen

Falls Sie durch die Gegebenheiten gezwungen sind, den Stellungsregler in einer ungünstigen Einbaulage zu betreiben, können Sie mit Zusatzmaßnahmen das Eindringen von Wasser verhindern.

Zusatzmaßnahmen

Die notwendigen Zusatzmaßnahmen gegen das Eindringen von Wasser sind abhängig von der gewählten Einbaulage und Sie benötigen im Bedarfsfall zusätzlich:

- Verschraubung mit Dichtring (z. B. FESTO: CK -1/4 -PK-6)
- Kunststoffschlauch ca. 20 ... 30 cm (z. B. FESTO: PUN- 8x1,25 SW)
- Kabelbinder (Anzahl und Länge abhängig von örtlicher Gegebenheit)

Vorgehensweise

1. Montieren Sie die Verrohrung so, dass Regenwasser oder Kondensat, das an den Rohren entlangläuft, vor der Anschlussleiste des Stellungsreglers abtropfen kann.
2. Dichtungen der elektrischen Anschlüsse auf einwandfreien Sitz prüfen.
3. Dichtung im Gehäusedeckel auf Beschädigungen und Verschmutzungen überprüfen. Im Bedarfsfall säubern bzw. ersetzen.
4. Stellungsregler nach Möglichkeit so montieren, dass der Schalldämpfer aus Sinterbronze an der Unterseite des Gehäuses nach unten zeigt (senkrechte Einbaulage). Falls dies nicht möglich ist, sollte der Schalldämpfer durch eine geeignete Verschraubung mit einem Kunststoffschlauch ersetzt werden.

Montage der Verschraubung mit Kunststoffschlauch

1. Schrauben Sie den Schalldämpfer aus Sinterbronze aus der Abluftöffnung an der Unterseite des Gehäuses heraus.
2. Schrauben Sie in die Abluftöffnung die o. g. Verschraubung ein.
3. Montieren Sie den o. g. Kunststoffschlauch an die Verschraubung und überprüfen Sie den festen Sitz.
4. Befestigen Sie den Kunststoffschlauch mit einem Kabelbinder an der Armatur so, dass die Öffnung nach unten zeigt.

5. Überprüfen Sie, dass der Schlauch keinen Knick aufweist und die Abluft ungehindert ausströmen kann.

7.5 **Stellungsregler, die starken Beschleunigungen oder Vibrationen ausgesetzt sind**

An mechanisch stark beanspruchten Armaturen, wie z. B. losbrechenden Klappen, heftig rüttelnden oder vibrierenden Ventilen sowie bei „Dampfschlägen“ treten starke Beschleunigungskräfte auf, die weit über den spezifizierten Daten liegen können. Hierbei kann es in Extremfällen zum Verstellen der Rutschkupplung kommen.

Für diese Fälle ist der Stellungsregler standardmäßig mit Arretiereinrichtungen für Rutschkupplung und Getriebeübersetzungsschalter ausgestattet, mit der Verstellungen aufgrund der o. g. Einflüsse verhindert werden.

Die Arretiereinrichtung für die Rutschkupplung ist unterhalb des schwarzen Verstellrades der Rutschkupplung zugänglich und an dem gelben Rad mit Schlitzen erkennbar. Auf einem Zusatzschild sind die Nullpunktverstellung und die Einstellmöglichkeit der Rutschkupplung durch Symbole gekennzeichnet.

Die Arretiereinrichtung für den Getriebeübersetzungsschalter befindet sich unterhalb der Klemmen und ist ebenfalls mit einem gelben Verstellrad mit Schlitzen ausgestattet.

7.5.1 **Rutschkupplung**

Vorgehensweise

Nachdem der Stellungsregler montiert und vollständig in Betrieb genommen ist, kann die Rutschkupplung wie folgt arretiert werden:

1. Handelsüblichen, etwa 4 mm breiten Schraubendreher in einen Schlitz des gelben Rades stecken.
2. Das gelbe Rad mit dem Schraubendreher solange nach links verstellen bis es spürbar einrastet. Dadurch wird die Rutschkupplung arretiert.
3. Eine arretierte Rutschkupplung ist an einem etwa 1 mm breiten Spalt zwischen dem gelben und schwarzen Rad zu erkennen.
4. Falls eine Nullpunkteinstellung z.B. nach einem Wechseln des Antriebs erforderlich ist, wird die Arretierung durch eine Rechtsdrehung bis zum Anschlag des gelben Rades aufgehoben. Nach der Nullpunkteinstellung kann die Rutschkupplung erneut wie oben beschrieben fixiert werden.

7.5.2 **Getriebeübersetzungsschalter**

Ausgehend von der Neutralstellung (Lieferzustand) kann der Getriebeübersetzungsschalter wie folgt arretiert werden:

1. Handelsüblichen, etwa 4 mm breiten Schraubendreher in einen Schlitz des gelben Verstellrades stecken.
2. Das Verstellrad entsprechend der gewählten Getriebebestellung (33° oder 90°) nach links oder rechts drehen, bis es spürbar einrastet.
3. Ein arretierter Getriebeübersetzungsschalter ist an dem asymmetrisch stehenden Verstellrad zu erkennen.

4. Falls eine Umschaltung des Getriebes erforderlich sein sollte, muss die Arretierung vorher durch Drehen des Verstellrades in Neutralstellung gelöst werden.

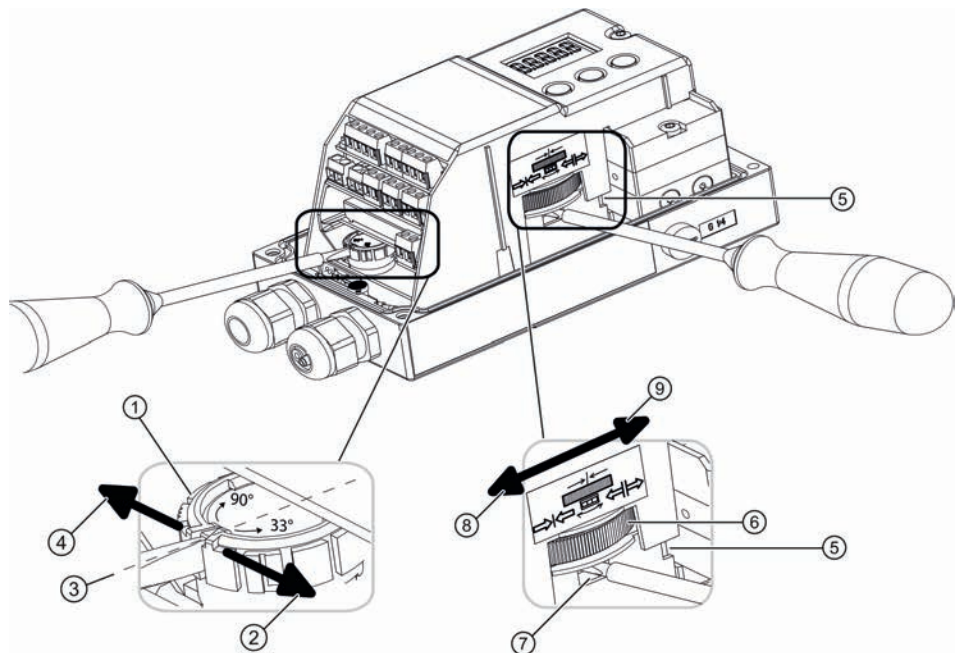


Abb. 25: Arretierung von Rutschkupplung und Getriebeübersetzungsschalter / Feststelleinrichtung

1	Verstellrad	2	33° fest
3	Neutralstellung	4	90° fest
5	Getriebeübersetzungsschalter	6	Verstellrad Rutschkupplung
7	Feststellrad Rutschkupplung	8	arretiert
9	lose		

Externe Wegerfassung

Für Einsatzfälle, bei denen die oben beschriebenen Maßnahmen nicht ausreichen, z. B. bei dauernden und starken Vibrationen, erhöhten oder zu niedrigen Umgebungstemperaturen sowie bei Kernstrahlung, besteht die Möglichkeit der externen Wegerfassung. Hierbei wird der spezielle Stellungsregler (siehe Typenschlüssel) abgesetzt von der Armatur montiert.

8 Elektrischer Anschluss

Grundlegende Sicherheitshinweise



⚠️ WARNUNG

Unsachgemäße Stromversorgung

Explosionsgefahr in explosionsgefährdeten Bereichen bei unsachgemäßer Stromversorgung, z. B. bei Verwendung von Wechselstrom an Stelle von Gleichstrom.

- ▶ Schließen Sie das Gerät entsprechend den vorgeschriebenen Versorgungs- und Signalstromkreisen an. Die betreffenden Vorschriften finden Sie in den Zertifikaten bzw. auf dem Typschild.



⚠️ WARNUNG

Unsichere Kleinspannungsversorgung

Explosionsgefahr in explosionsgefährdeten Bereichen durch Spannungsüberschlag.

- ▶ Schließen Sie das Gerät an eine Kleinspannungsversorgung mit sicherer Trennung an.



⚠️ WARNUNG

Anschließen des Geräts unter Spannung

Explosionsgefahr in explosionsgefährdeten Bereichen

- ▶ Schließen Sie das Gerät in explosionsgefährdeten Bereichen nur im spannungslosen Zustand an.
 - ⇒ **Ausnahmen:** Energiebegrenzte Stromkreise dürfen auch unter Spannung in explosionsgefährdeten Bereichen angeschlossen werden.



⚠️ WARNUNG

Fehlender Potenzialausgleich

Bei fehlendem Potenzialausgleich Explosionsgefahr in explosionsgefährdeten Bereichen durch Ausgleichsstrom oder Zündfunken.

- ▶ Stellen Sie sicher, dass für das Gerät ein Potenzialausgleich vorhanden ist.
 - ⇒ **Ausnahme:** Bei Geräten der Zündschutzart Eigensicherheit "Ex i" kann ggf. auf den Anschluss des Potenzialausgleichs verzichtet werden.



⚠️ WARNUNG

Ungeschützte Leitungsenden

Explosionsgefahr in explosionsgefährdeten Bereichen durch ungeschützte Leitungsenden.

- ▶ Schützen Sie nicht benutzte Leitungsenden gem. IEC/EN 60079-14.



⚠️ WARNUNG

Unsachgemäße Verlegung geschirmter Leitungen

Explosionsgefahr durch Ausgleichsströme zwischen dem explosionsgefährdeten Bereich und dem nicht explosionsgefährdeten Bereich.

- ▶ Erden Sie geschirmte Leitungen, die in den explosionsgefährdeten Bereich führen, nur auf einer Seite.
- ▶ Bei beidseitiger Erdung verlegen Sie einen Potenzialausgleichsleiter.



⚠️ WARNUNG

Ungeeignete Kabel und/oder Kabelverschraubungen

Explosionsgefahr in explosionsgefährdeten Bereichen und, wenn Kabel und/oder Kabelverschraubungen angeschlossen werden, die nicht zueinander passen oder nicht den technischen Anforderungen entsprechen.

- ▶ Verwenden Sie nur Kabel und Kabelverschraubungen, die den angegebenen Anforderungen entsprechen.
- ▶ Ziehen Sie die Kabelverschraubung entsprechend den angegebenen Drehmomenten an.
- ▶ Bei Austausch von Kabelverschraubungen verwenden Sie nur Kabelverschraubungen gleicher Bauart.
- ▶ Prüfen Sie die Kabel nach der Installation auf festen Sitz.

VORSICHT

Kondensatbildung im Gerät

Geräteschaden durch Kondensatbildung, wenn die Temperaturdifferenz zwischen Transport oder Lager und dem Einbauort mehr als 20 °C beträgt.

- Bevor Sie das Gerät in Betrieb nehmen, lassen Sie das Gerät mehrere Stunden in der neuen Umgebung stehen.

VORSICHT

Zu hohe Umgebungstemperatur

Beschädigung der Leitungsisolierung.

- Setzen Sie bei einer Umgebungstemperatur ≥ 60 °C hitzebeständige Leitungen ein, die für eine mindestens 20 °C höhere Umgebungstemperatur ausgelegt sind.

VORSICHT

Anschluss Spannungsquelle an Stromeingang

Geräteschaden, wenn eine Spannungsquelle an den Stromeingang I_w (Klemme 6 und 7) angeschlossen wird.

- Schließen Sie den Stromeingang I_w niemals an eine Spannungsquelle an, sonst kann der Stellungsregler zerstört werden.
- Benutzen Sie immer eine Stromquelle mit einem maximalen Ausgangsstrom von $I = 20$ mA..



⚠️ WARNUNG

Ausführung „Ex i“

Als Hilfsenergie-, Steuer- und Signalstromkreise dürfen nur bescheinigte eigensichere Stromkreise angeschlossen werden.

Verwenden Sie bei der standardmäßigen Kabelverschraubung M20x1,5 aus Gründen der Dichtigkeit (IP-Gehäuseschutzart) und der erforderlichen Zugfestigkeit nur Kabel mit einem Kabeldurchmesser ≥ 8 mm oder bei kleinerem Durchmesser einen geeigneten Dichteinsatz.

Bei der NPT-Ausführung wird der Stellungsregler mit einem Adapter ausgeliefert. Sorgen Sie dafür, dass beim Einbringen eines Gegenstücks in den Adapter das maximal zulässige Drehmoment von 10 Nm nicht überschritten wird.

8.1 Elektrischer Anschluss Grundgerät

Wenn die Busschirmung voll wirksam ist, entsprechen Störfestigkeit und Störaussendung der Spezifikation. Sie stellen eine voll wirksame Buschirmung durch folgende Maßnahmen sicher:

- Die Schirme sind mit den metallischen Anschlüssen des Stellungsreglers verbunden.
- Die Schirme sind zu den Klemmenkästen, dem Verteiler und zum Buskoppler geführt.

Sicherheitsabschaltung

Der Stellungsregler ist mit einem zusätzlichen Eingang (Klemme 81 und Klemme 82) zum Anfahren der Sicherheitsstellung ausgerüstet. Nach Aktivierung der Funktion muss dieser Eingang ständig mit Spannung versorgt werden, um die normale Regelfunktion zu erhalten.

Wenn diese Hilfsspannung abgeschaltet wird oder ausfällt, wird zwangsläufig das Abluftventil geöffnet und der Antrieb fährt in die vorgesehene Sicherheitsstellung, so dass der Antrieb über die Tasten am Gerät und über den Master nicht mehr verfahren werden kann.

Die Kommunikation mit dem Master ist weiterhin möglich. Zur Aktivierung dieser Funktion dient die Kodierbrücke auf der Grundleiterplatte. Diese ist nach dem Abnehmen der Baugruppenabdeckung erreichbar und muss von der rechten Position (Lieferzustand) in die linke Position gesteckt werden.

Buskabel montieren

1. Isolieren Sie das Buskabel gemäß Abbildung 26.
2. Öffnen Sie das Gehäuse des Stellungsreglers, indem Sie die 4 Deckelschrauben lösen.
3. Stecken Sie das vorbereitete Buskabel durch die Kabelverschraubung.
4. Befestigen Sie mit der Schelle und den beiden Schrauben den Schirm am Gehäuse.
5. Schrauben Sie die Kabelverschraubung fest.

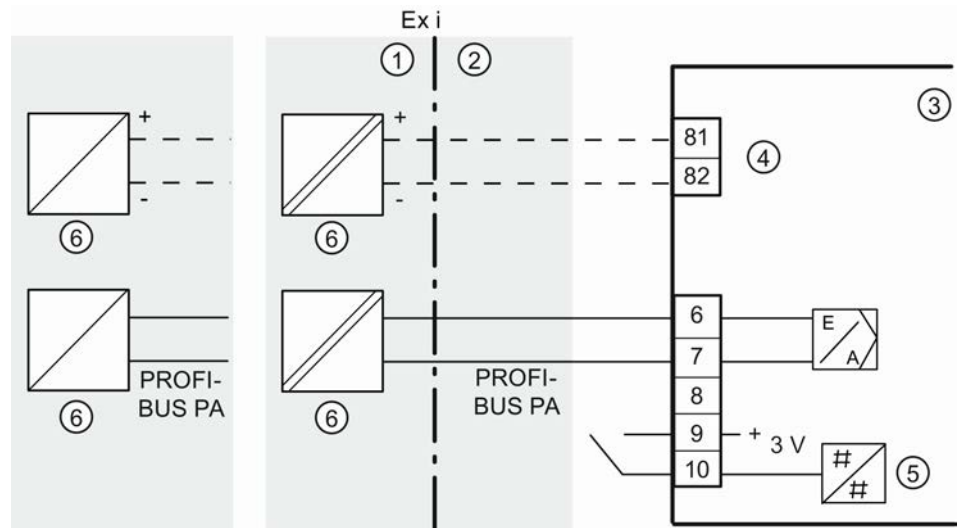


Abb. 28: Elektrischer Anschluss PROFIBUS PA

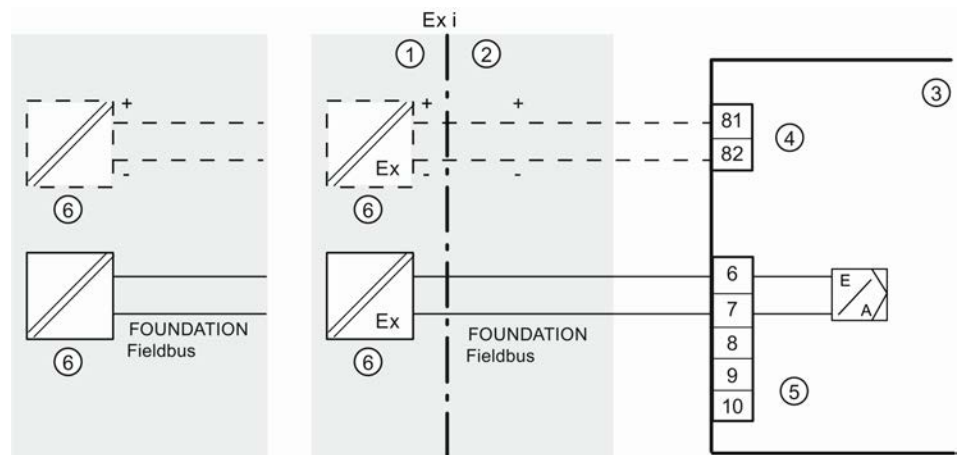


Abb. 29: Elektrischer Anschluss Foundation Fieldbus

8.2 Elektrischer Anschluss Optionen

Analog-Modul

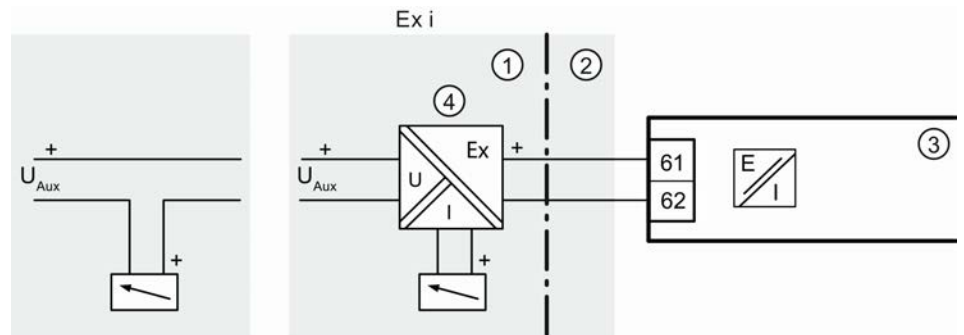


Abb. 30: Analog-Modul

1 Nicht explosionsgefährdeter Bereich	3 Stellungsrückmeldemodul
2 Explosionsgefährdeter Bereich	4 Speisetrenner

Binär-Modul

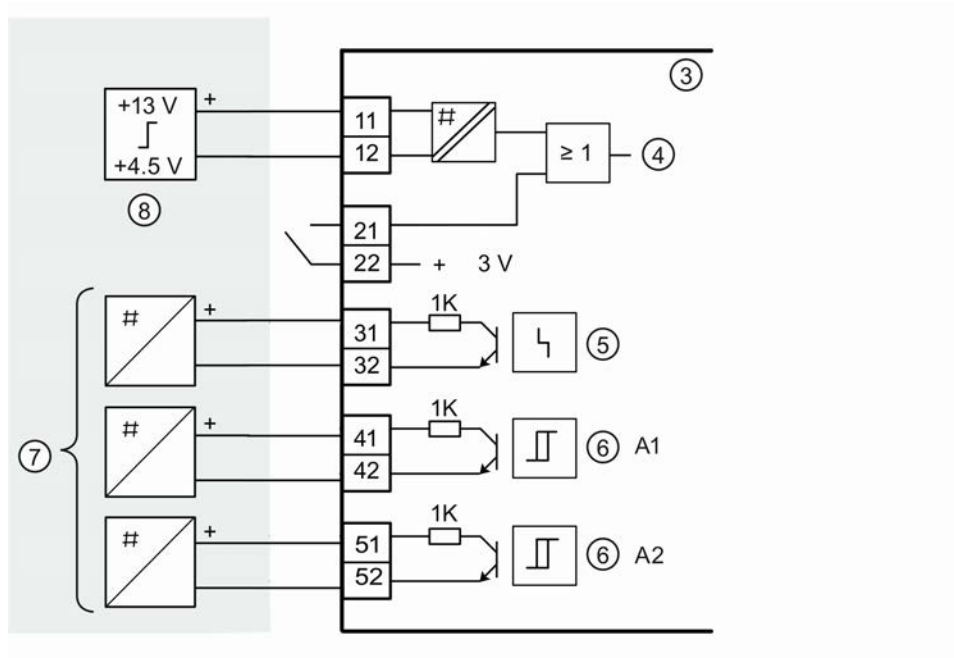


Abb. 31: Binär-Modul ohne Explosionsschutz

1 Nicht explosionsgefährdeter Bereich	5 Störmeldung
2 Explosionsgefährdeter Bereich	6 Grenzwert
3 Alarmmodul	7 Schaltverstärker
4 Binäreingang 2	8 Schaltausgang

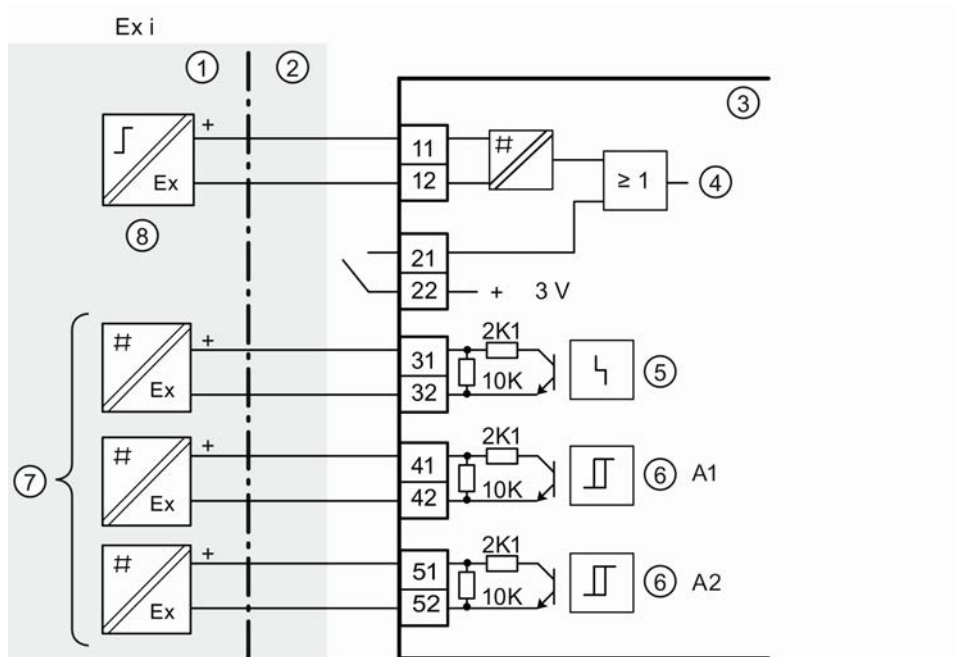


Abb. 32: Binär-Modul in Ausführung "Ex i"

1 Nicht explosionsgefährdeter Bereich	5 Störmeldung
2 Explosionsgefährdeter Bereich	6 Grenzwert
3 Alarmmodul	7 Schaltverstärker
4 Binäreingang 2	8 Schaltausgang

Schlitzinitiatoren-Modul

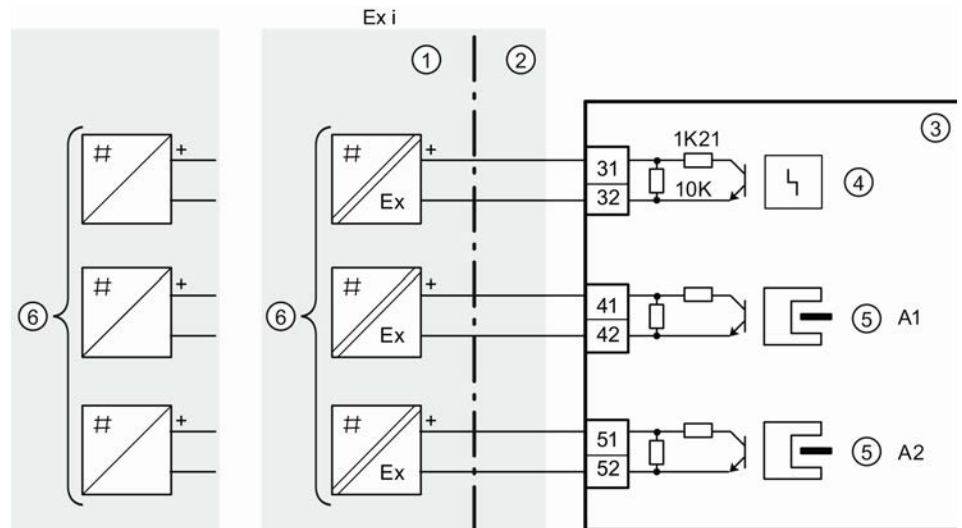


Abb. 33: Schlitzinitiatoren-Modul

1 Nicht explosionsgefährdeter Bereich	4 Störmeldung
2 Explosionsgefährdeter Bereich	5 Grenzwert
3 SIA-Modul	6 Schaltverstärker

Kontakt-Modul

**⚠ GEFAHR****Versorgung mit Niederspannung – Ausführung ohne Explosionsschutz**

Wenn Sie das Modul in der nicht eigensicheren Geräteausführung mit Niederspannung versorgen, müssen Sie unbedingt folgende Sicherheitsregeln beachten, bevor Sie Arbeiten am Gerät beginnen:

- ▶ Schalten Sie das Gerät spannungsfrei. Verwenden Sie dazu eine in Gerätenähe angeordnete Trennvorrichtung.
- ▶ Sichern Sie das Gerät gegen unbeabsichtigtes Wiedereinschalten.
- ▶ Prüfen Sie, ob die Spannungsfreiheit tatsächlich gegeben ist.

**⚠ WARNUNG****Schutz gegen mechanische Einwirkungen**

Um die Schutzart IP66 zu gewährleisten, müssen Sie das Modul gegen mechanische Einwirkungen schützen. Dies geschieht durch die Wahl eines geeigneten Einbauorts oder die Montage einer geeigneten Schutzvorrichtung. Diese Schutzpflicht gilt für den Betrieb des Moduls mit folgenden Spannungen:

- ▶ > AC 16 V
- ▶ > DC 35 V, Niederspannung

ACHTUNG**Maximalwerte Klemmen 41/42 und 51/52 – Ausführung ohne Explosionsschutz**

Die folgenden Maximalwerte beziehen sich ausschließlich auf die Klemmen 41 und 42 sowie auf die Klemmen 51 und 52:

- Maximale Spannung: AC 250 V oder DC 24 V

- Maximaler Strom: AC/DC 4 A

Es ist keine sichere Trennung zwischen den Klemmen gewährleistet.

ACHTUNG

Maximalwerte Klemmen 41/42 und 51/52 – Ausführung „Exi“

Die folgenden Maximalwerte beziehen sich ausschließlich auf die Klemmen 41 und 42 sowie auf die Klemmen 51 und 52:

- Maximale Spannung: DC 30V
- Maximaler Strom: DC 100 mA
- Maximale Leistung: 750 mW

Es ist keine sichere Trennung zwischen den Klemmen gewährleistet.

ACHTUNG

Vor Einbau und Anschluss beachten

- Ausschließlich qualifiziertes Personal ist dazu berechtigt, das Kontaktmodul einzubauen und anzuschließen.
- Schalten Sie alle Leitungen spannungsfrei und prüfen Sie, ob tatsächlich die Spannungsfreiheit gegeben ist.
- Legen Sie den Querschnitt der Anschlussleitungen so aus, dass er der zulässigen Strombelastung entspricht.
- Wählen Sie die Leitungen anhand folgender Regel aus: Die zulässige Einsatztemperatur der Leitungen muss um 25°C über der maximalen Umgebungstemperatur liegen.
- Betreiben Sie die Ex-Ausführung nur in eigensicheren Stromkreisen mit zugelassenen Schaltverstärkern.

ACHTUNG

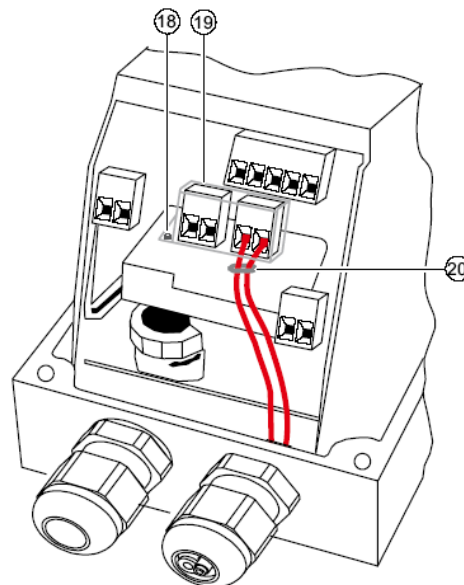
Vorbereiten der Leitungen bzw. Litzen - Ausführung „Exi“

- Isolieren Sie die Leitungen so ab, dass beim Einstecken der Drähte die Isolierung bündig zur Klemme ist.
- Versehen Sie bei Litzen die Enden mit einer Aderendhülse.

Kontakt- Modul anschließen (Siehe Abb. 36).

1. Lockern Sie die Schraube (18) an der durchsichtigen Abdeckung (19).
2. Ziehen Sie die durchsichtige Abdeckung (19) bis zum vorderen Anschlag.
3. Schrauben Sie jede Leitung in der entsprechenden Klemme fest.
4. Schieben Sie die durchsichtige Abdeckung (19) bis zum Anschlag der Grundplatine.
5. Ziehen Sie die Schraube (18) der durchsichtigen Abdeckung (19) an.

6. Befestigen Sie die Leitungen jedes Schalters paarweise an der La-
sche der Leiterplatte. Verwenden Sie dazu die mitgelieferten Kabel-
binder (20).



18	Schraube
19	Abdeckung
20	Kabelbinder

Abb. 34: Kabelbefestigung

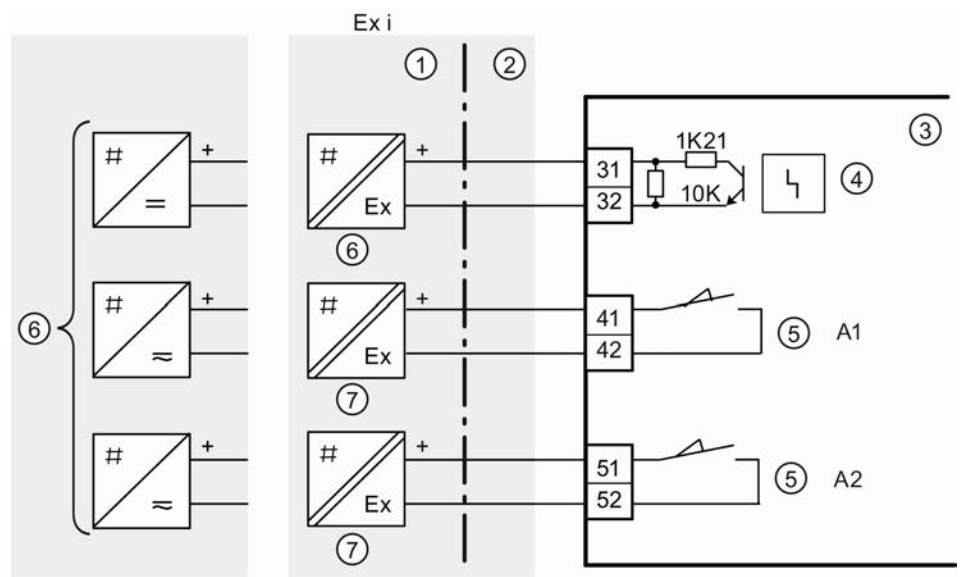


Abb. 35: Kontakt-Modul

1	Nicht explosionsgefährdeter Bereich	5	Grenzwert
2	Explosionsgefährdeter Bereich	6	Schaltverstärker
3	Grenzwert-Kontaktmodul	7	Schaltausgang
4	Störmeldung		

8.3 Optionale Ausführung Stecker M12

In diesem Kapitel wird beschrieben, welche Klemme der nachfolgend aufgeführten Geräte und Optionsmodule mit dem jeweiligen Pol des Steckers M12 verbunden ist.

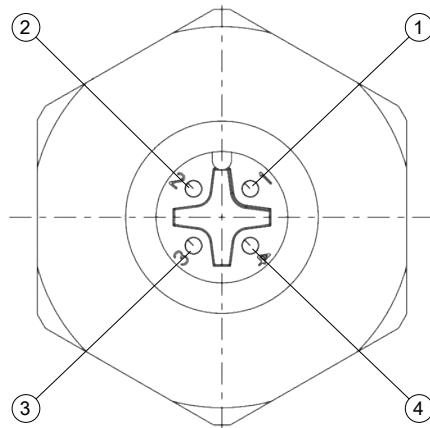


Abb. 36: Ansicht Polbild Steckseite

Polbezeichnung	Litzenfarbe Stecker M12
1	braun
4	schwarz
3	blau
2	weiß

Stecker M12 für BUS-Stromkreis

Klemme BUS-Eingang	Polbezeichnung
7	1 - braun
Schirmauflage Gehäuse	4 – schwarz
6	3 - blau

Stecker M12 für Analog-Modul

Klemme Stromeingang	Polbezeichnung
61 (+)	1 – braun
Schirmauflage Gehäuse	4 – schwarz
62 (-)	3 - blau

Stecker M12 für Binär- und Schlitzinitiatoren-Modul

Klemme Alarmausgänge	Polbezeichnung
41 (+)	1 – braun
42 (-)	3 - blau
51 (+)	2 – weiß
52 (-)	4 – schwarz

Stecker M12 für externen Wegaufnehmer

Klemme	Polbezeichnung
GND (X1/1)	4 – schwarz
POT (X1/2)	3 – blau
VREF (X1/3)	2 - weiß
VCC (X1/4)	1 – braun

9 Pneumatischer Anschluss



⚠️ WARNUNG

Aus Sicherheitsgründen darf nach der Montage die pneumatische Hilfsenergie nur dann zugeführt werden, wenn bei anliegendem, elektrischen Signal der Stellungsregler in die Bedienebene P-Handbetrieb geschaltet ist.

(Lieferzustand, siehe Faltblatt "Bedienen - kurz und bündig").

ACHTUNG

Luftqualität beachten!

Nicht geölte wasser- und staubfreie Instrumentenluft, Feststoffgehalt max. 1 mg/m³ i.N., max. Teilchengröße 1 µm, Ölgehalt max. 0,1 mg/m³ i.N., Drucktaupunkt 20 K unter der niedrigsten Umgebungstemperatur.

Bei Arbeiten am Druckluftnetz ist darauf zu achten, dass evtl. vorhandene bauseitige Verschmutzungen wie Wasser, Öl, Späne, Lötmittelrückstände usw. durch Freiblasen beseitigt werden.

Vorgehensweise:

1. Ggf. Manometerblock für Zuluftdruck und Stelldruck anschließen.
2. Anschluss über Innengewinde:
 - P_z: Zuluft 1,4 bis 7 bar
 - Y1: Stelldruck 1 für einfach- und doppelwirkende Antriebe
 - Y2: Stelldruck 2 für doppelwirkende Antriebe
 - E: Abluftausgang (Schalldämpfer ggf. entfernen)
3. Sicherheitsstellung bei Ausfall der elektrischen Hilfsenergie:
 - einfachwirkend: Y1 = entlüftet
 - doppelwirkend: Y1 = max. Stelldruck (Zuluftdruck)
 - doppelwirkend: Y2 = entlüftet
4. Stelldruck Y1 bzw. Y2 (nur bei doppelwirkenden Antrieben) entsprechend gewünschter Sicherheitsstellung anschließen.
5. Zuluft an P_z anschließen.

Damit federbelastete pneumatische Antriebe den maximal möglichen Stellweg zuverlässig ausnutzen können, muss der Versorgungsdruck hinreichend größer sein als der maximal benötigte Enddruck des Antriebes.

Prüfen Sie nach der Montage der pneumatischen Anschlüsse die Dichtigkeit der gesamten Verrohrung. Eine Leckage führt neben dem dauernden Luftverbrauch dazu, dass der Stellungsregler ständig versucht, die Positionsabweichung auszuregeln. Der vorzeitige Verschleiß der gesamten Regeleinrichtung ist die Folge.

10 Inbetriebnahme

Siehe Faltblatt "Bedienen kurz und bündig"!



⚠️ WARNUNG

Unsachgemäße Inbetriebnahme in explosionsgefährdeten Bereichen

Geräteausfall oder Explosionsgefahr in explosionsgefährdeten Bereichen

- ▶ Nehmen Sie das Gerät erst in Betrieb, wenn es vollständig montiert und angeschlossen ist.
- ▶ Beachten Sie vor Inbetriebnahme die Auswirkungen auf andere Geräte in der Anlage.



⚠️ WARNUNG

Verlust des Explosionsschutzes

Explosionsgefahr in explosionsgefährdeten Bereichen durch geöffnetes oder nicht ordnungsgemäß geschlossenes Gerät.



⚠️ WARNUNG

Öffnen des Geräts unter Spannung

Explosionsgefahr in explosionsgefährdeten Bereichen

- ▶ Öffnen Sie das Gerät nur im spannungslosen Zustand.
 - ▶ Prüfen Sie vor Inbetriebnahme, ob die Abdeckung, Sicherungen der Abdeckung und Kabeldurchführungen vorschriftsmäßig montiert sind.
- ⇒ **Ausnahme:** Geräte der Zündschutzart Eigensicherheit "Ex i" dürfen auch unter Spannung in explosionsgefährdeten Bereich geöffnet werden.



⚠️ WARNUNG

Wasser in Druckluftleitung

Geräteschaden und gegebenenfalls Verlust der Zündschutzart. Werksseitig ist der Spülluftumschalter auf "IN" gestellt. In Stellung "IN" kann bei der Erstinbetriebnahme Wasser aus der Druckluftleitung durch die Pneumatik in das Gerät gelangen.

- ▶ Stellen Sie vor Inbetriebnahme sicher, dass kein Wasser in der Druckluftleitung ist.
- ⇒ Falls Sie nicht sicherstellen können, dass sich kein Wasser in der Druckluftleitung befindet.
- ▶ Stellen Sie den Spülluftumschalter auf "OUT". So verhindern Sie, dass Wasser aus der Druckluftleitung ins Gerät eindringt.
- ▶ Stellen Sie den Spülluftumschalter erst dann wieder auf "IN", wenn alles Wasser aus der Druckluftleitung ausgeleitet wurde.

ACHTUNG



Verlust der Geräteschutzart

Geräteschaden durch geöffnetes oder nicht ordnungsgemäß verschlossenes Gehäuse. Die auf dem Typenschild angegebene Geräteschutzart ist nicht mehr gewährleistet.

- Stellen Sie sicher, dass das Gerät sicher verschlossen ist.

WARNUNG

Inbetriebnahme und Betrieb bei Störmeldung

Wenn eine Störmeldung angezeigt wird, ist der ordnungsgemäße Betrieb im Prozess nicht mehr gewährleistet.

- ▶ Prüfen Sie die Schwere des Fehlers.
- ▶ Beheben Sie den Fehler.
- ▶ Wenn ein Fehler auftritt:

⇒ Setzen Sie das Gerät außer Betrieb.

⇒ Verhindern Sie die erneute Inbetriebnahme.

ACHTUNG

- Der Betriebsdruck muss während der Initialisierung mindestens 1 bar größer sein, als zum Schließen bzw. Öffnen des Ventils erforderlich ist. Der Betriebsdruck darf aber nicht größer sein als der maximal zulässige Betriebsdruck des Antriebs.
- Der Getriebeübersetzungsschalter ist nur bei geöffnetem Stellungsregler verstellbar. Kontrollieren Sie deshalb vor dem Verschließen des Gehäuses diese Einstellung.

Sicherheitshinweise für Betrieb mit Erdgas

Beim Betrieb mit Erdgas ist es Voraussetzung, dass die gesamte eingebaute Elektronik des ARCAPRO 827A, einschließlich optionaler Module, den vorhandenen Sicherheitsanforderungen der Zündschutzart „Ex ia“ und einem elektrischen Anschluss des Schutzniveaus „ia“ entsprechen.

Eine ausreichende Belüftung für diesen Betriebszustand muss gewährleistet sein. Vermeiden Sie eine Atmosphäre der Zone 0 um das Gerät herum.

Wenn Sie den Stellungsregler mit Erdgas betreiben, darf kein Kontaktmodul verwendet werden.

Für Wartungsarbeiten müssen mit Erdgas betriebene Geräte drucklos gemacht werden.

Den Deckel in explosionsfreier Atmosphäre öffnen und das Gerät für mindestens zwei Minuten drucklos machen.

Allgemeine Informationen

Nach der Montage des Stellungsreglers an einen pneumatischen Antrieb müssen Sie den Stellungsregler mit pneumatischer und elektrischer Hilfsenergie versorgen.

Vor der Initialisierung befindet sich der Stellungsregler in der Betriebsart "P-Handbetrieb". Dabei blinkt in der unteren Zeile der Digitalanzeige "NOINI".

Durch den Initialisierungsvorgang und die Einstellung von Parametern passen Sie den Stellungsregler an den jeweiligen Antrieb an. Mit dem Parameter "PRST" machen Sie gegebenenfalls die Anpassung des Stellungsreglers an den Antrieb rückgängig. Nach diesem Vorgang befindet sich der Stellungsregler wieder in der Betriebsart "P-Handbetrieb".

Initialisierungsarten

- **Automatische Initialisierung**
Die Initialisierung geschieht automatisch. Dabei ermittelt der Stellungsregler nacheinander u. a. den Wirksinn, den Hub bzw. Drehwinkel, die Verstellzeiten des Antriebes und passt die Regelparameter an das dynamische Verhalten des Antriebs an.
- **Manuelle Initialisierung**
Der Hub bzw. Drehwinkel des Antriebs wird manuell eingestellt, die restlichen Parameter werden wie bei der automatischen Initialisierung selbsttätig ermittelt. Diese Funktion benötigen Sie bei „weichen“ Endanschlägen.
- **Kopieren von Initialisierungsdaten (Stellungsreglertausch)**
Die Initialisierungsdaten eines Stellungsreglers können ausgelesen und in einen anderen Stellungsregler überspielt werden. Dies ermöglicht den Austausch eines defekten Gerätes ohne einen laufenden Prozess durch eine Initialisierung unterbrechen zu müssen.

Vor der Initialisierung müssen Sie dem Stellungsregler nur wenige Parameter vorgeben. Durch voreingestellte Werte müssen Sie zur Initialisierung keine weiteren Parameter anpassen

Mit einem entsprechend parametrisierten und aktivierten Binäreingang schützen Sie die vorgenommenen Einstellungen gegen unbeabsichtigtes Verstellen.

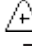

10.1 Vorbereitung für Inbetriebnahme Schubantriebe

- Montieren Sie den Stellungsregler mit dem passenden Anbausatz. Besonders wichtig ist dabei die Stellung des Getriebeübersetzungsschalters im Stellungsregler.

Hub	Hebel	Stellung des Getriebeübersetzungsschalters
5 bis 20 mm	kurz	33° (d. h. unten)
25 bis 35 mm	kurz	90° (d. h. oben)
40 bis 130 mm	lang	90° (d. h. oben)


- Schließen Sie eine passende Strom- oder Spannungsquelle an.
- Verbinden Sie Antrieb und Stellungsregler mit den pneumatischen Leitungen, und versorgen Sie den Stellungsregler mit pneumatischer Hilfsenergie.
- Der Stellungsregler befindet sich nun in der Betriebsart "**P-Handbetrieb**". Auf der oberen Zeile der Anzeige wird die aktuelle Potenziometerspannung (P) in % angezeigt, z. B.: "**P37.5**", und auf der unteren Zeile blinkt "**NOINI**":




- Prüfen Sie den freien Lauf der Mechanik im gesamten Stellbereich, indem Sie den Antrieb mit der -Taste und -Taste verstellen und in die jeweilige Endlage fahren. Dabei dürfen die Werte P5.0 nicht unterschritten und P95.0 nicht überschritten werden. Die Differenz beider Werte muss größer 25.0 sein. Sie können den Antrieb schnell verstellen, indem Sie eine Richtungstaste gedrückt halten und zusätzlich die andere Richtungstaste drücken.
- Fahren Sie nun den Antrieb auf waagerechte Position des Hebels. In der Anzeige sollte ein Wert zwischen **P48.0** und **P52.0** zu sehen sein. Ist dies nicht der Fall, verstellen Sie die Rutschkupplung entsprechend. Je genauer Sie den Wert "**P50.0**" treffen, desto exakter kann im Stellungsregler die Linearisierung erfolgen.

10.1.1 Automatische Initialisierung Schubantriebe

Wenn Sie den Antrieb korrekt verfahren können, lassen Sie ihn in einer mittleren Position stehen, und beginnen Sie mit der automatischen Initialisierung:

1. Drücken Sie die -Taste länger als 5 s. Dadurch gelangen Sie in die Betriebsart Konfigurieren. Anzeige:



2. Schalten Sie auf den zweiten Parameter "YAGL", indem Sie kurz die -Taste drücken. Anzeige:



oder



Dieser Wert muss mit der Einstellung des Getriebeübersetzungsschalters unbedingt übereinstimmen (33° oder 90°).

3. Schalten Sie mit der -Taste weiter zur folgenden Anzeige:



Diesen Parameter müssen Sie nur einstellen, wenn Sie am Ende der Initialisierungsphase den ermittelten Gesamthub in mm angezeigt bekommen möchten. Dazu wählen Sie in der Anzeige den gleichen Wert, auf den Sie den Mitnehmerstift auf der Skale am Hebel gestellt haben.

4. Schalten Sie mit der -Taste weiter zur folgenden Anzeige:



5. Starten Sie die Initialisierung durch Drücken der -Taste länger als 5 s. Anzeige:



Während des Initialisierungsvorganges erscheint in der unteren Anzeige nacheinander "RUN1" bis "RUN5". Der Initialisierungsvorgang kann, abhängig vom Antrieb, bis zu 15 min dauern und ist abgeschlossen, wenn folgende Anzeige erscheint:



In der 1. Zeile steht zusätzlich der ermittelte Hub in mm, falls die eingestellte Hebellänge mit Parameter "3.YWAY" angegeben wurde.

Nach kurzem Drücken der -Taste erscheint folgende Anzeige:



Zum Verlassen der Betriebsart **Konfigurieren** drücken Sie die -Taste länger als 5 s. Nach etwa 5 s wird der Softwarestand angezeigt. Nach dem Loslassen der -Taste befindet sich das Gerät im Handbetrieb.

Sie können eine laufende Initialisierung jederzeit durch Drücken der -Taste abbrechen. Ihre bisherigen Einstellungen bleiben erhalten. Nur nachdem Sie einen "Preset" durchgeführt haben, werden alle Parameter auf Werkseinstellung zurückgesetzt.

Nach erfolgreicher Initialisierung können ggf. Rutschkupplung und Getriebeübersetzungsschalter arretiert werden.


10.1.2 Manuelle Initialisierung Schubantriebe

Mit dieser Funktion kann der Stellungsregler initialisiert werden, ohne dass der Antrieb hart in die Endanschläge gefahren wird. Anfangs- und Endposition des Stellweges werden manuell eingestellt.

Wenn Sie den Antrieb korrekt verfahren können, lassen Sie ihn in einer mittleren Position stehen und beginnen Sie mit der manuellen Initialisierung. Die übrigen Schritte der Initialisierung (Optimierung der Regelparameter) laufen wie bei der automatischen Initialisierung automatisch ab.

1. Drücken Sie die -Taste länger als 5 s. Dadurch gelangen Sie in die Betriebsart Konfigurieren. Anzeige:



2. Schalten Sie auf den zweiten Parameter, indem Sie kurz die -Taste drücken. Anzeige:



oder



Dieser Wert muss mit der Einstellung des Getriebeübersetzungsschalters unbedingt übereinstimmen (33° oder 90°).


3. Schalten Sie mit der -Taste weiter zur folgenden Anzeige:



Diesen Parameter müssen Sie nur einstellen, wenn Sie am Ende der Initialisierungsphase den ermittelten Gesamthub in mm angezeigt bekommen möchten. Dazu wählen Sie in der Anzeige den gleichen Wert, auf den Sie den Mitnehmerstift auf der Skale am Hebel gestellt haben.

4. Schalten Sie durch zweimaliges Drücken der -Taste weiter zur folgenden Anzeige:



5. Starten Sie die Initialisierung durch Drücken der -Taste länger als 5 s. Anzeige:



6. Nach 5 s wechselt die Anzeige zu:



(Die Anzeige der Potenziometerstellung ist hier und im Folgenden nur beispielhaft dargestellt).

Fahren Sie nun mit der \triangle - und ∇ -Taste den Antrieb in die Position, welche Sie als erste der beiden Endpositionen definieren wollen. Drücken Sie dann die \square -Taste. Hierdurch wird die aktuelle Position als Endposition 1 übernommen und zum nächsten Schritt weitergeschaltet.

Falls in der unteren Zeile die Meldung "RANGE" erscheint, ist die gewählte Endposition außerhalb des zulässigen Messbereichs. Sie haben mehrere Möglichkeiten zur Korrektur des Fehlers:

Verstellen Sie die Rutschkupplung, bis "OK" erscheint und drücken Sie die Betriebsartentaste erneut, oder

fahren Sie mit der \triangle - und ∇ -Taste eine andere Endposition an, oder

brechen Sie die Initialisierung durch Drücken der \square -Taste ab. Sie müssen dann in den P-Handbetrieb wechseln und den Stellweg und die Wegerfassung korrigieren.

7. Wenn Schritt 6 erfolgreich war, erscheint folgende Anzeige:



Fahren Sie nun mit der \triangle - und ∇ -Taste den Antrieb in die Position, welche Sie als zweite Endposition definieren wollen. Drücken Sie dann die \square -Taste. Hierdurch wird die aktuelle Position als Endposition 2 übernommen.

Falls in der unteren Zeile die Meldung "RANGE" erscheint, ist die gewählte Endposition außerhalb des zulässigen Messbereichs. Sie haben mehrere Möglichkeiten zur Korrektur des Fehlers:


- Verstellen Sie die Rutschkupplung, bis "OK" erscheint und drücken Sie die \square -Taste erneut, oder
- fahren Sie mit der \triangle - und ∇ -Taste eine andere Endposition an, oder
- brechen Sie die Initialisierung durch Drücken der \square -Taste ab. Sie müssen dann in den P-Handbetrieb wechseln und den Stellweg und die Wegerfassung korrigieren.



Falls die Meldung "Set Middl" erscheint, muss der Hebelarm mit Hilfe \triangle - und ∇ -Taste in die horizontale Position gefahren und dann die \square -Taste betätigt werden. Dadurch wird der Referenzpunkt der Sinuskorrektur bei Schubantrieben eingestellt.

8. Der Rest der Initialisierung läuft nun automatisch ab. In der unteren Zeile der Anzeige erscheint nacheinander "RUN1" bis "RUN5". Bei erfolgreicher Beendigung der Initialisierung erscheint folgende Anzeige:



In der 1. Zeile steht zusätzlich der ermittelte Hub in Millimetern, falls die eingestellte Hebellänge mit Parameter "3.YWAY" angegeben wurde.

Nach kurzem Drücken der -Taste erscheint in der unteren Zeile wieder "5.INITM". Damit befinden Sie sich wieder in der Betriebsart Konfigurieren.

Zum Verlassen der Betriebsart Konfigurieren drücken Sie die -Taste länger als 5 s. Nach etwa 5 s wird der Softwarestand angezeigt. Nach dem Loslassen der -Taste befindet sich das Gerät im Handbetrieb.



Nach erfolgreicher Initialisierung können ggf. Rutschkupplung und Getriebeübersetzungsschalter arretiert werden.

10.2 Vorbereitung für Inbetriebnahme Schwenkantriebe

Schalten Sie im Stellungsregler den Getriebeübersetzungsschalter in die Stellung 90° (üblicher Verstellwinkel für Schwenkantriebe).

1. Montieren Sie den Stellungsregler mit dem passenden Anbausatz.
2. Schließen Sie eine passende Strom- oder Spannungsquelle an.
3. Verbinden Sie Antrieb und Stellungsregler mit den pneumatischen Leitungen, und versorgen Sie den Stellungsregler mit pneumatischer Hilfsenergie.
4. Der Stellungsregler befindet sich nun in der Betriebsart "**P-Handbetrieb**". Auf der oberen Zeile der Anzeige wird die aktuelle Potenziometerspannung (P) in % angezeigt, z. B.: "**P37.5**" und auf der unteren Zeile blinkt "**NOINI**":




5. Prüfen Sie den freien Lauf der Mechanik im gesamten Stellbereich, indem Sie den Antrieb mit der -Taste und -Taste verstellen und in die jeweilige Endlage fahren. Dabei dürfen die Werte P5.0 nicht unterschritten und P95.0 nicht überschritten werden. Die Differenz beider Werte muss größer 25.0 sein.


Sie können den Antrieb schnell verstellen, indem Sie eine Richtungstaste gedrückt halten und zusätzlich die andere Richtungstaste drücken.

10.2.1 Automatische Initialisierung Schwenkantriebe

Wenn Sie den Stellbereich des Antriebs korrekt durchfahren können, lassen Sie ihn in einer mittleren Position stehen und beginnen Sie mit der automatischen Initialisierung:

1. Drücken Sie die -Taste länger als 5 s. Dadurch gelangen Sie in die Betriebsart Konfigurieren. Anzeige:



2. Verstellen Sie den Parameter mit der -Taste auf "turn". Anzeige:



3. Schalten Sie auf den zweiten Parameter, indem Sie kurz die -Taste drücken. Dieser hat sich automatisch auf 90° eingestellt. Anzeige:



Beachten Sie, dass sich der Getriebeübersetzungsschalter in Stellung 90° befinden muss.

4. Schalten Sie mit der -Taste weiter zur folgenden Anzeige:



5. Starten Sie die Initialisierung durch Drücken der -Taste länger als 5 s. Anzeige:



Während des Initialisierungsvorganges erscheint in der unteren Anzeige nacheinander "RUN1" bis "RUN5". Der Initialisierungsvorgang kann, abhängig vom Antrieb, bis zu 15 min dauern und ist abgeschlossen, wenn folgende Anzeige erscheint:



Der obere Wert gibt den Gesamtdrehwinkel des Antriebes an (Beispiel 93,5°). Nach kurzem Drücken der -Taste erscheint folgende Anzeige:



Zum Verlassen der Betriebsart **Konfigurieren** drücken Sie die -Taste länger als 5 s. Nach etwa 5 s wird der Softwarestand angezeigt. Nach dem Loslassen der -Taste befindet sich das Gerät im Handbetrieb.


Sie können eine laufende Initialisierung jederzeit durch Drücken der -Taste abbrechen. Ihre bisherigen Einstellungen bleiben erhalten. Nur nachdem Sie einen "Preset" durchgeführt haben, werden alle Parameter auf Werkseinstellung zurückgesetzt

Nach erfolgreicher Initialisierung können ggf. Rutschkupplung und Getriebeübersetzungsschalter arretiert werden.

10.2.2 Manuelle Initialisierung Schwenkantriebe

Mit dieser Funktion kann der Stellungsregler initialisiert werden, ohne dass der Antrieb hart in die Endanschläge gefahren wird. Anfangs- und Endposition des Stellweges werden manuell eingestellt.


Wenn Sie den Antrieb korrekt verfahren können, lassen Sie ihn in einer mittleren Position stehen und beginnen Sie mit der manuellen Initialisierung. Die übrigen Schritte der Initialisierung (Optimierung der Regelparameter) laufen wie bei der automatischen Initialisierung automatisch ab.

1. Drücken Sie die -Taste länger als 5 s. Dadurch gelangen Sie in die Betriebsart Konfigurieren. Anzeige:




2. Stellen Sie mit der -Taste den Parameter "YFCT" auf „turn“. Anzeige:



3. Schalten Sie auf den zweiten Parameter, indem Sie kurz die -Taste drücken. Anzeige:




Beachten Sie, dass sich der Getriebeübersetzungsschalter in Stellung 90° befinden muss.



4. Schalten Sie durch zweimaliges Drücken der -Taste weiter zur folgenden Anzeige:



Die folgenden Schritte sind identisch mit Schritt 5 bis 8 bei der Initialisierung von Schubantrieben.

Nach erfolgreicher Initialisierung erscheint der ermittelte Schwenkbereich in Grad auf dem oberen Display.

Nach kurzem Drücken der -Taste erscheint in der unteren Zeile wieder "5.INITM". Damit befinden Sie sich wieder in der Betriebsart Konfigurieren.

Zum Verlassen der Betriebsart Konfigurieren drücken Sie die -Taste länger als 5 s. Nach etwa 5 s wird der Softwarestand angezeigt. Nach dem Loslassen der -Taste befindet sich das Gerät im Handbetrieb.

Nach erfolgreicher Initialisierung können ggf. Rutschkupplung und Getriebeübersetzungsschalter arretiert werden.

10.3 Kopieren von Initialisierungsdaten (Stellungsreglertausch)

- Elektropneumatische Stellungsregler lassen sich bei einer laufenden Anlage ohne Prozessunterbrechung austauschen.
- Durch Kopieren und Übertragen von Geräte- und Initialisierungsdaten ist es möglich, den Ersatz-Stellungsregler ohne vorherige Initialisierung in Betrieb zunehmen.
- Der elektropneumatische Stellungsregler nutzt dabei die Kommunikationsschnittstelle zur Datenübertragung.

Folgende Schritte sind für einen Stellungsreglertausch durchzuführen:

1. Geräteparameter und Initialisierungsdaten (bei der Initialisierung ermittelt) des auszutauschenden Geräts mit SIMATIC PDM einlesen und speichern. Dieser Schritt ist nicht nötig, wenn das Gerät mit SIMATIC PDM parametrisiert wurde und die Daten bereits gespeichert wurden.
2. Antrieb in seiner momentanen Position fixieren (mechanisch oder pneumatisch).
3. Aktuelle Stellungswert vom Display des auszuwechselnden Stellungsreglers ablesen und notieren. Falls Elektronik defekt, aktuelle Stellung durch Messen am Antrieb oder Ventil ermitteln.
4. Stellungsregler demontieren. Hebelarm des Stellungsreglers am Ersatzgerät anbauen. Ersatzgerät an Armatur montieren. Getriebeumschalter in gleiche Position wie beim defekten Gerät bringen. Geräte- und Initialisierungsdaten aus SIMATIC PDM einspielen.
5. Falls der angezeigte Istwert nicht mit dem notierten Wert des defekten Stellungsreglers übereinstimmt, korrekten Wert mit der Rutschkupplung einstellen.
6. Der Stellungsregler ist nun betriebsbereit.

Die Genauigkeit und das dynamische Verhalten können gegenüber einer korrekten Initialisierung eingeschränkt sein. Insbesondere die Position der Hartanschläge und die damit zusammenhängenden Wartungsdaten können Abweichungen zeigen. Daher muss bei nächster Gelegenheit eine Initialisierung nachgeholt werden.

ACHTUNG

Nachträgliche Initialisierung

Initialisieren Sie baldmöglichst den Ersatz-Stellungsregler. Nur durch die Initialisierung stellen Sie folgende Eigenschaften sicher:

- Optimale Anpassung des Stellungsreglers an die mechanischen und dynamischen Eigenschaften des Antriebs
- Uneingeschränkte Genauigkeit bzw. uneingeschränktes dynamisches Verhalten des Stellungsreglers
- Abweichungsfreie Position der Hartanschläge
- Richtigkeit der Wartungsdaten

11 Übersicht Parameter

11.1 Parameter 1 bis 5

Die Parameter 1 bis 5 sind für alle Geräteausführungen der Stellungsregler gleich. Mit diesen Parametern passen Sie den Stellungsregler an den Antrieb an. Im Normalfall reicht die Einstellung dieser Parameter aus, um den Stellungsregler an einem Antrieb betreiben zu können.

Wenn Sie den Stellungsregler in allen Details kennen lernen wollen, erproben Sie schrittweise die Wirkungen der restlichen Parameter durch gezieltes Probieren.







Parameter	Funktion	Parameterwerte (fett = Werkseinstellung)			Einheit
1.YFCT	Stellantriebsart		Normal	Invertiert	
		Schwenkantrieb	turn	-turn	
		Schubantrieb	WAY	-WAY	
		Schubantrieb ohne Sinuskorrektur	LWAY	-LWAY	
		Schwenkantrieb mit NCS	ncSt	-ncSt	
		Schubantrieb mit NCS	ncSL	- ncSL	
		Schubantrieb mit NCS und Hebel	ncSLL	-ncSLL	
2.YAGL	Nenndrehwinkel der Rückmeldung <ul style="list-style-type: none"> ▪ Parameter ist nur bei "turn" oder "WAY" sichtbar; wenn "turn" gewählt ist, kann 33° nicht eingestellt werden. ▪ Getriebeübersetzungsschalter entsprechend einstellen 	33°		°	
		90°			
3.YWAY	Hubbereich (Einstellung optional) <ul style="list-style-type: none"> ▪ Parameter erscheint nur bei "WAY" und bei "ncSLL" ▪ Wenn benutzt, muss der Wert mit dem eingestellten Hubbereich am Antrieb übereinstimmen. Mitnehmer muss auf den Wert des Antriebshubs bzw., wenn dieser nicht skaliert ist, auf den nächstgrößeren skalierten Wert eingestellt werden.) 			OFF	
		5 10 15 20 (Kurzer Hebel 33°)		mm	
		25 30 35 (Kurzer Hebel 90°)			
		40 50 60 70 90 110 130			
		(Langer Hebel 90°)			
4.INITA	Initialisierung (automatisch)	NOINI no / ###.# Strt			
5.INITM	Initialisierung (manuell)	NOINI no / ###.# Strt			

11.2 Parameter 6 bis 54 für Profibus PA

Mit diesen Parametern stellen Sie folgende Zusatzfunktionen des Stellungsreglers ein:

- Sollwertaufbereitung
- Istwertaufbereitung
- Binärsignalbearbeitung
- Dichtschließenfunktion
- Grenzwerterkennung

Parameter	Funktion	Parameterwerte (fett = Werkseinstellung)	Einheit	
6.SDIR	Sollwerteinrichtung			
	Steigend	riSE		
	Fallend	FALL		
7.TSUP	Sollwertrampe AUF	Auto / 0 ... 400	s	
8.TSDO	Sollwertrampe ZU	0 ... 400	s	
9.SFCT	Sollwertfunktion			
	Linear	Lin		
	Gleichprozentig	1 : 25	1 - 25	
		1 : 33	1 - 33	
		1 : 50	1 - 50	
	Invers gleichprozentig	25 : 1	n1 - 25	
		33 : 1	n1 - 33	
50 : 1		n1 - 50		
	Frei einstellbar	FrEE		
10.SL0 ... 30.SL20	Sollwertstützpunkt (Stützpunkte erscheinen nur bei Auswahl von 12.SFCT = „FrEE“)			
10.SL0	bei 0 %			
11.SL1	5 % ...	0.0 ... 100.0	%	
29.SL19	95 %			
30.SL20	100 %			
31.DEBA	Totzone des Reglers	Auto / 0.1 ... 10.0	%	
32.YA	Stellgrößenbegrenzung Anfang	0.0 ... 100.0	%	
33.YE	Stellgrößenbegrenzung Ende	0.0 ... 100.0	%	
34.YNRM	Stellgrößen-Normierung			
	Auf mechanischem Weg	MPOS		
	Auf Durchfluss	FLOW		
35.YDIR	Stellgrößenwirksinn für Anzeige und Stellungsrückmeldung			
	Steigend	riSE		
	Fallend	FALL		
36.YCLS	Stellgrößen-Dichtschließen			
	Ohne	no		
	Nur oben	uP		

	Nur unten	do		
	Oben und unten	uP do		
37.YCDO	Wert für Dichtschließen unten	0.0 ... 0.5 ... 100		%
38.YCUP	Wert für Dichtschließen oben	0.0 ... 99.5 ... 100		%
39.BIN1	Funktion des BE1	Schließer (Aktion bei geschlossenem Schalter bzw. High-Pegel)	Öffner (Aktion bei geöffneten Schalter bzw. Low-Pegel)	
	Ohne	OFF		
	Nur Meldung	on	-on	
	Konfigurieren blockieren	bloc1		
	Konfigurieren und Hand blockieren	bloc2		
	Fahre Ventil in Stellung YE	uP	-uP	
	Fahre Ventil in Stellung YA	doWn	-doWn	
	Bewegung blockieren Partial-Stroke-Test	StoP PST	-StoP -PST	
40.BIN2	Funktion des BE2	Schließer (Aktion bei geschlossenem Schalter bzw. High-Pegel)	Öffner (Aktion bei geöffneten Schalter bzw. Low-Pegel)	
	Ohne	OFF		
	Nur Meldung	on	-on	
	Fahre Ventil in Stellung YE	uP	-uP	
	Fahre Ventil in Stellung YA	doWn	-doWn	
	Bewegung blockieren Partial-Stroke-Test	StoP PST	-StoP -PST	
41.AFCT	Alarmfunktion	Normal (High-Pegel ohne Störung)	Invertiert (Low-Pegel ohne Störung)	
	ohne	OFF		
	A1 = Min, A2 = Max			
	A1 = Min, A2 = Min			
	A1 = Max, A2 = Max			
42.A1	Ansprechschwelle Alarm 1	0.0 ... 10.0 ... 100		%
43.A2	Ansprechschwelle Alarm 2	0.0 ... 90.0 ... 100		%

44.4 FCT	Funktion Störmeldeausgang („+“ bedeutet: Logische ODER-Verknüpfung)	Normal (High-Pegel ohne Störung)	Invertiert (Low-Pegel ohne Störung)	
	Störung			
	Störung + nicht Automatik			
	Störung + nicht Automatik + BE			
45.4 TIM	Überwachungszeit für das Setzen der Störmeldung „Regelabweichung“	Auto / 0 ... 100		s
46.4 LIM	Ansprechschwelle der Störmeldung „Regelabweichung“	Auto / 0 ... 100		%
47.4 STRK	Grenzwert für das Überwachen der Gesamthubzahl	0 ... 1.00E9		
48.PRST	Preset			
	Rücksetzen aller Parameter, die mit "Init", "PArA" und "diAg" rücksetzbar sind	ALL		
	Rücksetzen der Initialisierungsparameter 1.YFCT bis 5.INITM.	Init		
	Rücksetzen der Parameter 6.SCUR bis 49.LIM.	PArA		
	Rücksetzen der Parameter A bis P der erweiterten Diagnosefunktion sowie von Parameter 52.XDIAG	diAg		
49.PNEUM	Fail in Place			
	Standard-Ventilblock	Std		
	Fail in Place-Ventilblock	FIP		
50.XDIAG	Aktivierung der erweiterten Diagnose	Die Parameter A bis P werden nur angezeigt, wenn der Parameter mit On1, On2 oder On3 aktiviert wurde. Die Inhalte der Parameter A bis P werden ebenfalls nur angezeigt, wenn der entsprechende Parameter durch "On" aktiviert wurde.		
	Aus	OFF		
	Einstufige Meldung	On1		
	Zweistufige Meldung	On2		
	Dreistufige Meldung	On3		
51.FSTY	Sicherheitsstellung			
	Parametrierter Sicherheitssollwert	FSVL		
	Letzter Sollwert	FSSP		
	Öffne Abluftventil	FSAC		
52.FSTI	Überwachungszeit für das Setzen der Sicherheitsstellung	0.0...100		s

53.FSVL	Sicherheitssollwert	0.0...100.0	%
54.STNR	Stationsnummer	0...126	

11.3 Parameter 6 bis 47 für Foundation Fieldbus

Mit diesen Parametern stellen Sie folgende Zusatzfunktionen des Stellungsreglers ein:

- Sollwertaufbereitung
- Istwertaufbereitung
- Binärsignalbearbeitung
- DichtschlieÙfunktion
- Grenzwerterkennung

Parameter	Funktion	Parameterwerte (fett = Werkseinstellung)	Einheit	
6.SDIR	Sollwerteinrichtung			
	Steigend	riSE		
	Fallend	FALL		
7.TSUP	Sollwertrampe AUF	Auto / 0 ... 400	s	
8.TSDO	Sollwertrampe ZU	0 ... 400	s	
9.SFCT	Sollwertfunktion			
	Linear	Lin		
	Gleichpro- zentig	1 : 25	1 - 25	
		1 : 33	1 - 33	
		1 : 50	1 - 50	
	Invers gleich- prozentig	25 : 1	n1 - 25	
		33 : 1	n1 - 33	
50 : 1		n1 - 50		
Frei einstellbar	FrEE			
10.SL0 ... 30.SL20	Sollwertstützpunkt (Stützpunkte erscheinen nur bei Auswahl von 12.SFCT = „FrEE“)			
10.SL0	bei 0 %			
11.SL1	5 % ...	0.0 ... 100.0	%	
29.SL19	95 %			
30.SL20	100 %			
31.DEBA	Totzone des Reglers	Auto / 0.1 ... 10.0	%	
32.YA	Stellgrößenbegrenzung Anfang	0.0 ... 100.0	%	
33.YE	Stellgrößenbegrenzung Ende	0.0 ... 100.0	%	
34.YNRM	Stellgrößen-Normierung			
	Auf mechanischem Weg	MPOS		
	Auf Durchfluss	FLOW		
35.YDIR	Stellgrößenwirksinn für Anzeige und Stellungsrückmeldung			
	Steigend	riSE		
	Fallend	FALL		
36.YCDO	Wert für Dichtschließen unten	OFF /0.0...100.0	%	

37.YCUP	Wert für Dichtschließen oben	OFF/0.0...100.0		%
38.BIN1	Funktion des BE1	Schließer (Aktion bei geschlossenem Schalter bzw. High-Pegel)	Öffner (Aktion bei geöffneten Schalter bzw. Low-Pegel)	
	Ohne	OFF		
	Nur Meldung	on	-on	
	Konfigurieren blockieren	bloc1		
	Konfigurieren und Hand blockieren	bloc2		
	Fahre Ventil in Stellung YE	uP	-uP	
	Fahre Ventil in Stellung YA	doWn	-doWn	
	Bewegung blockieren Partial-Stroke-Test	StoP PST	-StoP -PST	
39.AFCT	Alarmfunktion	Normal (High-Pegel ohne Störung)	Invertiert (Low-Pegel ohne Störung)	
	ohne	OFF		
	A1 = Min, A2 = Max			
	A1 = Min, A2 = Min			
	A1 = Max, A2 = Max			
40.A1	Ansprechschwelle Alarm 1	0.0 ... 10.0 ... 100		%
41.A2	Ansprechschwelle Alarm 2	0.0 ... 90.0 ... 100		%
42. FCT	Funktion Störmeldeausgang („+“ bedeutet: Logische ODER-Verknüpfung)	Normal (High-Pegel ohne Störung)	Invertiert (Low-Pegel ohne Störung)	
	Störung			
	Störung + nicht Automatik			
	Störung + nicht Automatik + BE			
43. TIM	Überwachungszeit für das Setzen der Störmeldung „Regelabweichung“	Auto / 0 ... 100		s
44. LIM	Ansprechschwelle der Störmeldung „Regelabweichung“	Auto / 0 ... 100		%
45.PRST	Preset			
	Rücksetzen aller Parameter, die mit "Init", "PARA" und "diAg" rücksetzbar sind	ALL		

	Rücksetzen der Initialisierungsparameter 1.YFCT bis 5.INITM.	Init	
	Rücksetzen der Parameter 6.SCUR bis 49.LIM.	PArA	
	Rücksetzen der Parameter A bis P der erweiterten Diagnosefunktion sowie von Parameter 52.XDIAG	diAg	
46.PNEUM	Fail in Place		
	Standard-Ventilblock	Std	
	Fail in Place-Ventilblock	FIP	
47.XDIAG	Aktivierung der erweiterten Diagnose Die Parameter A bis P werden nur angezeigt, wenn der Parameter mit On1, On2 oder On3 aktiviert wurde. Die Inhalte der Parameter A bis P werden ebenfalls nur angezeigt, wenn der entsprechende Parameter durch "On" aktiviert wurde.		
	Aus	OFF	
	Einstufige Meldung	On1	
	Zweistufige Meldung	On2	
	Dreistufige Meldung	On3	

11.4 Parameter A bis P

Mit diesen Parametern stellen Sie die erweiterten Diagnosefunktionen des Stellungsreglers ein.

Die Parameter A bis P und deren Unterparameter werden nur angezeigt, wenn die erweiterte Diagnose durch Parameter "XDIAG" mit Parameterwert "On1", "On2" oder "On3" aktiviert wurde.

Parameter	Funktion	Parameterwerte (fett = Werkseinstellung)	Einheit
A. ↵ PST	Partial-Stroke-Test mit den folgenden Parametern:		
A1.STPOS	Startposition	0.0 ... 100.0	%
A2.STTOL	Starttoleranz	0.1 ... 2.0 ... 10.0	%
A3.STRKH	Hubhöhe	0.1 ... 10.0 ... 100.0	%
A4.STRKD	Hubrichtung	uP / do / uP do	
A5.RPMD	Rampenmodus	OFF / On	
A6.RPRT	Rampenrate	0.1 ... 1.0 ... 100.0	%/s
A7.FLBH	Verhalten nach fehlgeschlagenem PST	Auto / Hold / AirIn / AirOu	
A8.INTRV	Testintervall	OFF / 1 ... 365	d
A9.PSTIN	Partial-Stroke-Test Referenzsprungzeit	NOINI / (C)### / Fdini / rREAL	s
AA.FACT1	Faktor 1	0.1 ... 1.5 ... 100.0	
Ab.FACT2	Faktor 2	0.1 ... 3.0 ... 100.0	
AC.FACT3	Faktor 3	0.1 ... 5.0 ... 100.0	
b. ↵ DEVI	Allgemeine Armaturstörung mit den folgenden Parametern:		
b1.TIM	Zeitkonstante	Auto / 1 ... 400	s
b2.LIMIT	Grenzwert	0.1 ... 1.0 ... 100.0	%
b3.FACT1	Faktor 1	0.1 ... 5.0 ... 100.0	
b4.FACT2	Faktor 2	0.1 ... 10.0 ... 100.0	
b5.FACT3	Faktor 3	0.1 ... 15.0 ... 100.0	
C. ↵ LEAK	Pneumatische Leckage mit den folgenden Parametern:		
C1.LIMIT	Grenzwert	0.1 ... 30.0 ... 100.0	%
C2.FACT1	Faktor 1	0.1 ... 1.0 ... 100.0	
C3.FACT2	Faktor 2	0.1 ... 1.5 ... 100.0	
C4.FACT3	Faktor 3	0.1 ... 2.0 ... 100.0	
d. ↵ STIC	Haftreibung (Stick-Slip-Effekt) mit den folgenden Parametern:		
d1.LIMIT	Grenzwert	0.1 ... 1.0 ... 100.0	%
d2.FACT1	Faktor 1	0.1 ... 2.0 ... 100.0	
d3.FACT2	Faktor 2	0.1 ... 5.0 ... 100.0	
d4.FACT3	Faktor 3	0.1 ... 10.0 ... 100.0	
E. ↵ DEBA	Totzonenüberwachung mit dem folgenden Parameter:		
E1.LEVEL3	Schwelle	0.1 ... 2.0 ... 10.0	%
F. ↵ ZERO	Nullpunktverschiebung mit den folgenden Parametern:		
F1.LEVEL1	Schwelle 1	0.1 ... 1.0 ... 10.0	%
F2.LEVEL2	Schwelle 2	0.1 ... 2.0 ... 10.0	%

F3.LEVEL3	Schwelle 3	0.1 ... 4.0 ... 10.0		%
G. ↵ PEN	Verschiebung des oberen Anschlags mit folgenden Parametern:			
G1.LEVEL1	Schwelle 1	0.1 ... 1.0 ... 10.0		%
G2.LEVEL2	Schwelle 2	0.1 ... 2.0 ... 10.0		%
G3.LEVEL3	Schwelle 3	0.1 ... 4.0 ... 10.0		%
H. ↵ TMIN	Überwachung der unteren Grenztemperatur mit folgenden Parametern:			
H1.TUNIT	Temperatureinheit	°C	°F	°C/°F
H2.LEVEL1	Schwelle 1	-40 ... -25 ... 90	-40 ... 194	
H3.LEVEL2	Schwelle 2	-40 ... -30 ... 90	-40 ... 194	
H4.LEVEL3	Schwelle 3	-40 ... 90	-40 ... 194	
J. ↵ TMAX	Überwachung der oberen Grenztemperatur mit folgenden Parametern:			
J1.TUNIT	Temperatureinheit	°C	°F	°C/°F
J2.LEVEL1	Schwelle 1	-40 ... 75 ... 90	-40 ... 194	
J3.LEVEL2	Schwelle 2	-40 ... 80 ... 90	-40 ... 194	
J4.LEVEL3	Schwelle 3	-40 ... 90	-40 ... 194	
L. ↵ STRK	Überwachung des Wegeintegrals mit folgenden Parametern:			
L1.LIMIT	Grenzwert für die Anzahl der Richtungswechsel	1 ... 1E6 ... 1E8		
L2.FACT1	Faktor 1	0.1 ... 1.0 ... 40.0		
L3.FACT2	Faktor 2	0.1 ... 2.0 ... 40.0		
L4.FACT3	Faktor 3	0.1 ... 5.0 ... 40.0		
O. ↵ DCHG	Überwachung der Richtungswechsel mit den folgenden Parametern:			
O1.LIMIT	Grenzwert für die Anzahl der Richtungswechsel	1 ... 1E6 ... 1E8		
O2.FACT1	Faktor 1	0.1 ... 1.0 ... 40.0		
O3.FACT2	Faktor 2	0.1 ... 2.0 ... 40.0		
O4.FACT3	Faktor 3	0.1 ... 5.0 ... 40.0		
P. ↵ PAVG	Positionsmittelwert-Berechnung mit den folgenden Parametern:			
P1.TBASE	Zeitbasis der Mittelwertbildung	0.5h / 8h / 5d / 60d / 2.5y		
P2.STATE	Zustand der Positionsmittelwert-Berechnung	IdLE / rEF / ###.# / Strt		
P3.LEVEL1	Schwelle 1	0.1 ... 2.0 ... 100.0		%
P4.LEVEL2	Schwelle 2	0.1 ... 5.0 ... 100.0		%
P5.LEVEL3	Schwelle 3	0.1 ... 10.0 ... 100.0		%

12 Instandhaltung und Wartung

Grundlegende Sicherheitshinweise



⚠️ WARNUNG

Unzulässige Reparatur des Geräts

Reparaturarbeiten dürfen nur durch autorisiertes Personal durchgeführt werden.



⚠️ WARNUNG

Unzulässiges Zubehör und unzulässige Ersatzteile

Explosionsgefahr in explosionsgefährdeten Bereichen oder Geräteschaden.

- ▶ Verwenden Sie ausschließlich Originalzubehör bzw. Originalersatzteile.
- ▶ Beachten Sie alle relevanten Einbau- und Sicherheitshinweise, die in den Anleitungen zum Gerät, zum Zubehör und zu Ersatzteilen beschrieben sind.



⚠️ WARNUNG

Unsachgemäßer Anschluss nach Wartung

Explosionsgefahr in explosionsgefährdeten Bereichen oder Geräteschaden

- ▶ Schließen Sie das Gerät nach der Wartung richtig an.
- ▶ Verschließen Sie das Gerät nach der Wartung.

VORSICHT

Eindringen von Feuchtigkeit in das Geräteinnere

Geräteschaden

- Achten Sie darauf, dass während Reinigungs- und Wartungsarbeiten keine Feuchtigkeit in das Geräteinnere gelangt.



⚠️ VORSICHT

Tastensperre aufheben

Unsachgemäße Änderungen der Parameter können die Prozesssicherheit beeinflussen.

- ▶ Stellen Sie sicher, dass bei Geräten für sicherheitstechnische Anwendungen nur autorisiertes Personal die Tastensperre aufhebt.



⚠️ WARNUNG

Elektrostatische Aufladung

Explosionsgefahr in explosionsgefährdeten Bereichen durch elektrostatische Aufladungen, die z. B. beim Reinigen von Gehäusen mit einem trockenen Tuch auftreten.

- ▶ Verhindern Sie im explosionsgefährdeten Bereich elektrostatische Aufladungen.



⚠️ WARNUNG

Offenes Gehäuse

Explosionsgefahr in explosionsgefährdeten Bereichen durch heiße Bauteile und/oder aufgeladene Kondensatoren im Inneren des Gerätes.

- ▶ Um das Gerät im explosionsgefährdeten Bereich zu öffnen, schalten Sie vorher das Gerät spannungsfrei.

⇒ **Ausnahme:** Geräte der Zündschutzart Eigensicherheit "Ex i" dürfen auch unter Spannung in explosionsgefährdeten Bereich geöffnet werden.



⚠️ WARNUNG

Staubschichten über 5 mm

Explosionsgefahr in explosionsgefährdeten Bereichen. Das Gerät kann infolge von Staubablagerung überhitzen.

- ▶ Entfernen Sie Staubablagerungen über 5 mm.

Der Stellungsregler ist weitestgehend wartungsfrei. Zum Schutz gegen grobe Schmutzpartikel ist der Stellungsregler in den pneumatischen Anschlüssen mit Sieben ausgestattet. In der Zuluft vorhandener Schmutz kann die Siebe zusetzen und dann die Funktion des Stellungsreglers beeinträchtigen (erhöhte Stellzeit). In diesem Fall können die Siebe wie folgt gereinigt werden:

1. Pneumatische Hilfsenergie abschalten und Rohrleitungen entfernen.
2. Metallsiebe vorsichtig aus den Bohrungen entfernen und (z.B. mit Druckluft) reinigen.
3. Siebe einsetzen.
4. Rohrleitungen wieder anschließen und pneumatische Hilfsenergie zuführen.

13 Technische Daten

Allgemeine Daten Grundgerät

Schutzart	IP66 nach EN60529
Klimaklasse	nach IEC 721
Lagerung	1K5 aber -40 °C ... +80 °C ¹⁾
Transport	2K4 aber -40 °C ... +80 °C ¹⁾
Betrieb	4K3 ⁴⁾ aber -30 °C ³⁾ ... +80 °C ²⁾ (Standard + FIP)
	4K3 ⁴⁾ aber -40 °C ³⁾ ... +80 °C ²⁾ (LT)
Rüttelfestigkeit	10 g bis 100 Hz empfohlener Dauereinsatzbereich der gesamten Armatur ≤ 30 m/s ²
CE- und UKCA-Zeichen	Die zutreffenden Richtlinien und angewandten Normen mit deren Ausgabeständen finden Sie in der Konformitätserklärung.
Einbaulage	beliebig, in nasser Umgebung pneumatische Anschlüsse und Abluftöffnung nicht nach oben
Anschlüsse	
elektrisch	Schraubklemmen 2,5 AWG28-12 Kabeldurchführung M 20x1,5 oder Kabeldurchführung 1/2 -14 NPT
pneumatisch	Innengewinde G 1/4 DIN 45141 oder Innengewinde 1/4 -18 NPT

1) Bei Inbetriebnahme ist bei ≤ 0°C auf ausreichend lange Spülung des Stellungsreglers mit trockener Instrumentenluft zu achten.

2) Bei explosionsgeschützten Geräten siehe elektrische Daten.

3) Ab -10°C eingeschränkte Anzeigewiederholrate der LCD-Anzeige.

4) ohne Spülluft 3K3

Pneumatische Daten Grundgerät

Hilfsenergie (Zuluft)	
Medium	Instrumentenluft nach DIN ISO 8573-1, Klasse 2
Druck	1,4...7 bar (Standard) / 3...7 bar (FIP)

Elektrische Daten Grundgerät

	Typ 827A.E	Typ 827A.X
Ex Kennzeichnung	-	TÜV 12 ATEX 085253 X IECEX TUN 21.0016X EMA 22 UKEX 0012 X
Zündschutzart Eigensicherheit	-	II2G Ex ia IIC T4/T6 Gb
Umgebungstemperatur	- 30 ... + 80 °C -40 ... + 80 °C (LT)	T4 -30 ... +80 °C (Standard + FIP) T6 -30 ... +50 °C (Standard + FIP) T4 -40 ... +80 °C (LT) T6 -40 ... +50 °C (LT)
Hilfsenergie	busgespeist	busgespeist
Busspannung	DC 9 ... 32 V	DC 9 ... 24 V

Stromaufnahme	10,5 mA ± 10 %	10,5 mA ± 10 %
Fehlerstrom	0	0
Zum Anschluss an	-	Stromkreise mit zertifiziertem FIS-CO-Speisegerät mit max. U _i = 17,5 V I _i = 380 mA P _i = 5,32 W
	-	Stromkreise mit zertifizierter Barriere mit max. U _i = 24 V I _i = 250 mA P _i = 1,2 W
Innere Kapazität	-	vernachlässigbar klein
Innere Induktivität	-	8 µH
Sicherheitsabschaltung		
Eingangswiderstand	> 20 kΩ	> 20 kΩ
Signalzustand 0 aktiv	DC 0 ... 4,5 V	DC 0 ... 4,5 V
Signalzustand 1 nicht aktiv	DC 13 ... 30 V	DC 13 ... 30 V
Zum Anschluss an	-	zertifizierte eigensichere Stromkreise mit max. U _i = 30 V I _i = 100 mA P _i = 1 W
Innere Kapazität	-	vernachlässigbar klein
Innere Induktivität	-	vernachlässigbar klein
Binäreingang BE1	verwendbar für potentialfreien Kontakt, max. Kontaktbelastung ≤ 5 µA bei 3 V	
Galvanische Trennung	Busanschluss und Sicherheitsabschaltung galvanisch getrennt, Busanschluss und BE1 galvanisch verbunden	Busanschluss und Sicherheitsabschaltung galvanisch getrennt, Busanschluss und BE1 galvanisch verbunden

Kommunikation

PROFIBUS PA	
Kommunikation	Layer 1 + 2 nach PROFIBUS PA, Übertragungstechnik nach IEC 1158-2 Slave-Funktion Layer 7 (Protokollschicht) nach PROFIBUS DP Norm EN 50170 mit erweiterter PROFIBUS-Funktionalität (alle Daten azyklisch, Stellwert, Rückmeldungen und Status zyklisch)
C2-Verbindungen	Es werden 4 Verbindungen zum Master Klasse 2 unterstützt, automatischer Verbindungsabbau 60s nach Kommunikationsunterbrechung
Geräteprofil	PROFIBUS PA Profil B, Version 3.02, über 150 Objekte
Antwortzeit auf Mastertelegamm	typisch 10 ms
Geräteadresse	126 (im Auslieferungszustand)

PC-Parametrier-Software	SIMATIC PDM; unterstützt alle Geräteobjekte. Die Software ist nicht im Lieferumfang enthalten.
Foundation Fieldbus	
Kommunikationsgruppe und -klasse	Gemäß technischer Spezifikation der Fieldbus Foundation für H1-Kommunikation
Funktionsblöcke	Gruppe 3, Klasse 31PS (Publisher Subscriber) 1 Resource Block (RB2) 1 Analog Output Function Block (AO) 1 PID Function Block (PID) 1 Transducer Block (Standard Advanced Positioner Valve)
Ausführungszeiten der Blöcke	AO: 60 ms PID: 80 ms
Physical Layer Profil	123, 511
FF-Registrierung	Getestet mit ITK 5.0
Geräteadresse	22 (im Auslieferungszustand)

Elektrische Daten Optionen

Zündschutzart	wie Grundgerät ¹⁾
Umgebungstemperatur	wie Grundgerät ¹⁾

¹⁾ Bei Verwendung der Optionen in der gleichen Zündschutzart wie Grundgerät, siehe auch elektrische Daten Grundgerät.

Analog-Modul	Typ 827A.E	Typ 827A.X
Nennsignalbereich I_Y	4 ... 20 mA kurzschlussfest	
Aussteuerbereich	3,6 ... 20,5 mA	
Hilfsspannung U_H	DC 12 ... 35 V	DC 12 ... 30 V
externe Bürde R_B	$R_B [k\Omega] \leq (U_H [V] - 12 V) / J_Y [mA]$	
Übertragungsfehler	$\leq 0,3 \%$	
Temperatureinfluss	$\leq 0,1 \%$ / 10 K	
Auflösung	$\leq 0,1 \%$	
Restwelligkeit	$\leq 1 \%$	
innere Kapazität C_i	-	11 nF
innere Induktivität L_i	-	vernachlässigbar klein
zum Anschluss an Stromkreise mit folgenden Höchstwerten	-	$U_i = DC 30 V$ $I_i = 100 mA$ $P_i = 1 W$
Galvanische Trennung	zum Grundgerät	I_Y (Kl. 61/62) und das Grundgerät sind einzelne eigensichere Stromkreise
Prüfspannung	DC 840 V, 1 s	
Binär-Modul	Typ 827A.E	Typ 827A.X
Binärausgänge A1, A2, I		
Signalzustand High (nicht angesprochen)	leitend $R = 1 k\Omega^{+3\% / -1\%}$	$\geq 2,1 mA^{2)}$

Signalzustand Low (angesprochen) ³⁾	gesperrt $I_R < 60 \text{ mA}$	$\leq 1,2 \text{ mA}$ ²⁾
innere Kapazität C_i	-	5,2 nF
innere Induktivität L_i	-	vernachlässigbar klein
Hilfsspannung U_H	$\leq \text{DC } 35 \text{ V}$	-
zum Anschluss an Stromkreise mit folgenden Höchstwerten	-	$U_i = \text{DC } 15 \text{ V}$ $I_i = 25 \text{ mA}$ $P_i = 64 \text{ mW}$
Binäreingang BE2		
Klemme 21/22 (galvanisch mit Grundgerät verbunden)	verwendbar für potentialfreien Kontakt max. Kontaktbelastung $\leq 5 \mu\text{A}$ bei 3 V	
Klemme 11/12 (galvanisch getrennt)		
Signalzustand 0	$\leq \text{DC } 4,5 \text{ V}$ oder offen	
Signalzustand 1	$\geq \text{DC } 13 \text{ V}$	
Eingangswiderstand	$\geq 25 \text{ k}\Omega$	
statische Zerstörgrenze	$\pm 35 \text{ V}$	-
innere Kapazität C_i	-	vernachlässigbar klein
innere Induktivität L_i	-	vernachlässigbar klein
zum Anschluss an Stromkreise mit folgenden Höchstwerten	-	$U_i = \text{DC } 25,2 \text{ V}$
Galvanische Trennung	A1, A2, I_1 , BE2 (Kl. 11/12) untereinander und zum Grundgerät	A1, A2, I_1 , BE2 (Kl. 11/12) und das Grundgerät sind einzelne eigensichere Stromkreise
Prüfspannung	DC 840 V, 1 s	

2) Schaltschwellen bei Versorgung nach DIN EN 60947-5-6 (alt DIN 19234): $U_H = 8,2 \text{ V}$; $R_i = 1 \text{ k}\Omega$.

3) Low ist auch der Zustand, wenn das Grundgerät gestört oder ohne elektrische Hilfsenergie ist.

Schlitzinitiatoren-Modul	Typ 827A.E	Typ 827A.X
Binärausgänge A1, A2		
Schlitzinitiatoren	Typ SJ2-SN, 2 Leiter-Anschluss, Funktion Öffner (NC)	
Anschluss	an Schaltverstärker DIN EN 60947-5-6 (alt DIN 19234)	
innere Kapazität C_i	-	41 nF
innere Induktivität L_i	-	100 μH
zum Anschluss an Stromkreise mit folgenden Höchstwerten	$U_{\text{Nenn}} = 8 \text{ V}$	$U_i = \text{DC } 15 \text{ V}$ $I_i = 25 \text{ mA}$ $P_i = 64 \text{ mW}$
Binärausgang I_1		
Signalzustand High (nicht angesprochen)	$R = 1,1 \text{ k}\Omega$	$\geq 2,1 \text{ mA}$ ¹⁾
Signalzustand Low (angesprochen) ²⁾	$R = 10 \text{ k}\Omega$	$\leq 1,2 \text{ mA}$ ¹⁾

innere Kapazität C_i	-	5,2 nF
innere Induktivität L_i	-	vernachlässigbar klein
Hilfsspannung U_H	\leq DC 35 V	-
zum Anschluss an Stromkreise mit folgenden Höchstwerten	-	$U_i =$ DC 15 V $I_i =$ 25 mA $P_i =$ 64 mW
Galvanische Trennung	A1, A2, H untereinander und zum Grundgerät	A1, A2, H und das Grundgerät sind einzelne eigensichere Stromkreise
Prüfspannung	DC 840 V, 1 s	

1) Schaltschwellen bei Versorgung nach DIN EN 60947-5-6 (alt DIN 19234): $U_H = 8,2$ V; $R_i = 1$ k Ω .

2) Low ist auch der Zustand, wenn das Grundgerät gestört oder ohne elektrische Hilfsenergie ist.

Kontakt-Modul	Typ 827A.E	Typ 827A.X
Binärausgänge A1, A2		
Grenzwertgeber	mechanische Schaltkontakte	
max. Schaltspannung	AC 250 V / DC 24 V-	DC 30 V
max. Schaltstrom	4 A	-
innere Kapazität C_i	-	vernachlässigbar klein
innere Induktivität L_i	-	vernachlässigbar klein
zum Anschluss an Stromkreise mit folgenden Höchstwerten	-	$U_i =$ DC 30 V $I_i =$ 100 mA $P_i =$ 750 mW
Binärausgang H		
Signalzustand High (nicht angesprochen)	$R = 1,1$ k Ω	$\geq 2,1$ mA ¹⁾
Signalzustand Low (angesprochen) ²⁾	$R = 10$ k Ω	$\leq 1,2$ mA ¹⁾
innere Kapazität C_i	-	5,2 nF
innere Induktivität L_i	-	vernachlässigbar klein
Hilfsspannung U_H	\leq DC 35 V	-
zum Anschluss an Stromkreise mit folgenden Höchstwerten	-	$U_i =$ DC 15 V $I_i =$ 25 mA $P_i =$ 64 mW
Galvanische Trennung	A1, A2, H untereinander und zum Grundgerät	A1, A2, H und das Grundgerät sind einzelne eigensichere Stromkreise
Prüfspannung	DC 3150 V, 2 s	

1) Schaltschwellen bei Versorgung nach DIN EN 60947-5-6 (alt DIN 19234): $U_H = 8,2$ V; $R_i = 1$ k Ω .

2) Low ist auch der Zustand, wenn das Grundgerät gestört oder ohne elektrische Hilfsenergie ist.

EMV-Modul	Typ 827A.E	Typ 827A.X
Widerstand des externen Potentiometers	10 k Ω	
zum Anschluss an Stromkreise mit folgenden Höchstwerten	-	$U_0 = 5$ V statisch: $I_0 = 75$ mA kurzzeitig: $I_0 = 160$ mA

		$P_0 = 120 \text{ mW}$
äußere Kapazität C_0	-	1 μF
äußere Induktivität L_0	-	1 mH
Galvanische Trennung	mit Grundgerät verbunden	

14 Störungsbeseitigung

Diagnosewegweiser

	siehe Tabelle			
In welcher Betriebsart tritt der Fehler auf?				
▪ Initialisierung	1			
▪ Handbetrieb und Automatikbetrieb	2	3	4	5
In welchem Umfeld und unter welchen Randbedingungen tritt der Fehler auf?				
▪ nasse Umgebung (z.B. starker Regen oder ständige Betauung)	2			
▪ vibrierende (schwingende) Armaturen	2	5		
▪ Stoß- oder Schockbeanspruchung (z.B. Dampfschläge oder losbrechende Klappen)	5			
▪ feuchte (nasse) Druckluft	2			
▪ schmutzige (mit Feststoffpartikeln verunreinigte) Druckluft	2	3		
Wann tritt der Fehler auf?				
▪ ständig (reproduzierbar)	1	2	3	4
▪ sporadisch (nicht reproduzierbar)	5			
▪ meist nach einer gewissen Betriebsdauer	2	3	5	

Tabelle 1

Fehlerbild (Symptomatik)	mögliche Ursache(n)	Abhilfemaßnahmen
Stellungsregler bleibt im "RUN 1" stehen.	<ul style="list-style-type: none"> ▪ Initialisierung aus Endlage gestartet und ▪ Reaktionszeit von max. 1 min. nicht abgewartet. ▪ Netzdruck nicht angeschlossen oder zu gering. 	<ul style="list-style-type: none"> ▪ bis zu 1 min. Wartezeit erforderlich ▪ Initialisierung nicht aus Endlage starten ▪ Netzdruck sicherstellen
Stellungsregler bleibt im "RUN 2" stehen.	<ul style="list-style-type: none"> ▪ Getriebeübersetzungsschalter und Parameter 2 "YAGL" sowie realer Hub stimmen nicht überein. ▪ Hub auf Hebel falsch eingestellt. ▪ Piezoventil(e) schaltet(n) nicht (siehe Tabelle 2). 	<ul style="list-style-type: none"> ▪ Einstellungen überprüfen: Getriebeübersetzungsschalter sowie Parameter 2 ▪ Hubeinstellung auf Hebel überprüfen ▪ siehe Tabelle 2
Stellungsregler bleibt im "RUN 3" stehen.	<ul style="list-style-type: none"> ▪ Antriebsstellzeit zu groß 	<ul style="list-style-type: none"> ▪ Drossel ganz öffnen und/oder Druck P_z auf höchstzulässigen Wert setzen. ▪ evtl. Booster verwenden
Stellungsregler bleibt im "RUN 5" stehen, kommt nicht bis „FINISH“ (Wartezeit > 5 min).	<ul style="list-style-type: none"> ▪ "Lose" (Spiel) im System Stellungsregler - Antrieb - Armatur 	<ul style="list-style-type: none"> ▪ Schwenkantrieb: Festen Sitz der Madenschraube am Kuppelungsrad überprüfen ▪ Schubantrieb: Festen Sitz von Hebel auf Stellungsreglerwelle überprüfen

- sonstiges Spiel zwischen Antrieb und Armatur beseitigen.

Tabelle 2

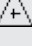
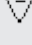
Fehlerbild (Symptomatik)	mögliche Ursache(n)	Abhilfemaßnahmen
<ul style="list-style-type: none"> ▪ Im Display blinkt "CPU test" (ca. alle 2 s) ▪ Piezoventil(e) schaltet(n) nicht. 	<ul style="list-style-type: none"> ▪ Wasser im Ventilblock (durch nasse Druckluft) 	<ul style="list-style-type: none"> ▪ Im Frühstadium ist Fehler durch anschließenden Betrieb mit trockener Luft (gegebenfalls im Temperaturschrank bei 50 bis 70°C) beherrbar. ▪ sonst Reparatur
<ul style="list-style-type: none"> ▪ Antrieb lässt sich im Hand- und Automatikbetrieb nicht oder nur in einer Richtung bewegen. 	<ul style="list-style-type: none"> ▪ Feuchtigkeit im Ventilblock 	
<ul style="list-style-type: none"> ▪ Piezoventil(e) schaltet(n) nicht (auch kein leises "klicken" hörbar, wenn im Handbetrieb auf  oder -Taste gedrückt wird) 	<ul style="list-style-type: none"> ▪ Schraube zwischen Grundelektronik und Ventilblock nicht fest angezogen 	<ul style="list-style-type: none"> ▪ Schrauben festziehen
	<ul style="list-style-type: none"> ▪ Schmutz (Späne, Partikel) im Ventilblock 	<ul style="list-style-type: none"> ▪ Reparatur oder Neugerät
	<ul style="list-style-type: none"> ▪ Ablagerungen auf Kontakt(en) zwischen Elektronikplatte und Ventilblock, kann durch Abrieb bei Dauerbeanspruchung durch starke Vibrationen entstehen. 	<ul style="list-style-type: none"> ▪ alle Kontaktflächen mit Spiritus reinigen; Ventilblockkontaktfedern evtl. etwas nachbiegen

Tabelle 3

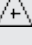
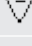
Fehlerbild (Symptomatik)	mögliche Ursache(n)	Abhilfemaßnahmen
<ul style="list-style-type: none"> ▪ Antrieb bewegt sich nicht 	<ul style="list-style-type: none"> ▪ Druckluft < 1,4 bar 	<ul style="list-style-type: none"> ▪ Zuluftdruck auf > 1,4 bar einstellen.
<ul style="list-style-type: none"> ▪ Piezoventil(e) schaltet(n) nicht (allerdings leises "klicken" hörbar, wenn im Handbetrieb auf - oder -Taste gedrückt wird). 	<ul style="list-style-type: none"> ▪ Drosseln zuge dreht (Schraube(n) am rechten Anschlag) 	<ul style="list-style-type: none"> ▪ Drosseln durch Linksdrehen öffnen
	<ul style="list-style-type: none"> ▪ Schmutz im Ventilblock 	<ul style="list-style-type: none"> ▪ Reparatur oder Neugerät
<ul style="list-style-type: none"> ▪ Im stationären Automatikbetrieb (konstanter Sollwert) und im Handbetrieb schaltet ein Piezoventil ständig. 	<ul style="list-style-type: none"> ▪ Pneumatische Leckage im System Stellungsregler – Antrieb, Leckagetest in "RUN 3" (Initialisierung) starten 	<ul style="list-style-type: none"> ▪ Leckage im Antrieb und/oder Zuleitung beheben ▪ bei intaktem Antrieb und dichter Zuleitung: Reparatur oder Neugerät
	<ul style="list-style-type: none"> ▪ Schmutz im Ventilblock (s. o.) 	<ul style="list-style-type: none"> ▪ Reparatur oder Neugerät

Tabelle 4

Fehlerbild (Symptomatik)	mögliche Ursache(n)	Abhilfemaßnahmen
<ul style="list-style-type: none"> ▪ Im stationären Automatikbetrieb (konstanter Sollwert) und im Handbetrieb schalten beide Piezoventi- 	<ul style="list-style-type: none"> ▪ Haftreibung der Stopfbuchse von Armatur bzw. Antrieb zu groß 	<ul style="list-style-type: none"> ▪ Haftreibung reduzieren oder Totzone (Parameter DEBA) soweit erhöhen, bis Pendelbewegung stoppt.

le ständig abwechselnd, Antrieb pendelt um einen Mittelwert.	<ul style="list-style-type: none"> ▪ Lose (Spiel) im System ▪ Stellungsregler - Antrieb - Armatur 	<ul style="list-style-type: none"> ▪ Schwenkantrieb: Festen Sitz der Madenschraube am Kuppelungsrad überprüfen ▪ Schubantrieb: Festen Sitz von Hebel auf Stellungsreglerwelle überprüfen. ▪ sonstiges Spiel zwischen Antrieb und Armatur beseitigen.
	<ul style="list-style-type: none"> ▪ Antrieb zu schnell 	<ul style="list-style-type: none"> ▪ Stellzeiten mittels Drosselschrauben vergrößern. ▪ Wenn schnelle Stellzeit erforderlich, Totzone (Parameter DEBA) so weit erhöhen, bis Pendelbewegung stoppt.
<ul style="list-style-type: none"> ▪ Stellungsregler fährt Armatur nicht bis zum Anschlag (bei 100 % Eingangssignal) 	<ul style="list-style-type: none"> ▪ Versorgungsdruck zu gering 	<ul style="list-style-type: none"> ▪ Versorgungsdruck erhöhen
	<ul style="list-style-type: none"> ▪ Bürden Spannung des speisenden Reglers oder Systemausgangs ist zu niedrig. 	<ul style="list-style-type: none"> ▪ Bürdenwandler zwischenschalten ▪ 3/4-Leiterbetrieb wählen

Tabelle 5

Fehlerbild (Symptomatik)	mögliche Ursache(n)	Abhilfemaßnahmen
<ul style="list-style-type: none"> ▪ Nullpunkt verstellt sich sporadisch (> 3 %). 	<ul style="list-style-type: none"> ▪ Durch Stoß- oder Schockbeanspruchung entstehen so hohe Beschleunigungen, dass Rutschkupplung verstellt wird (z.B. bei "Dampfschlägen" in Dampfleitungen). 	<ul style="list-style-type: none"> ▪ Ursachen für Schockbeanspruchung abstellen. ▪ Stellungsregler neu initialisieren, Rutschkupplung und Getriebeübersetzungsschalter arretieren (siehe Kapitel 10.1.1 und 7.5.1)
<ul style="list-style-type: none"> ▪ Gerätefunktion fällt total aus, auch keine Anzeige im Display 	<ul style="list-style-type: none"> ▪ elektrische Hilfsenergie nicht ausreichend (< 3,6 mA) 	<ul style="list-style-type: none"> ▪ elektrische Hilfsenergie überprüfen.
	<ul style="list-style-type: none"> ▪ Bei sehr hoher Dauerbeanspruchung durch Vibrationen (Schwingungen): 	
	<ul style="list-style-type: none"> ▪ können sich Schrauben der elektrischen Anschlussklemmen lösen ▪ können elektrische Anschlussklemmen und/oder elektronische Bauelemente losgerüttelt werden 	<ul style="list-style-type: none"> ▪ Schrauben festziehen und mit Siegelack sichern ▪ Reparatur ▪ zur Vorbeugung: Stellungsregler auf Schwingmetalle montieren



15 Entsorgung und Recycling

WARNUNG

Gesundheitsgefährdende Betriebsmedien und Hilfsstoffe

Gefährdung für Personen und Umwelt!

- ▶ Geeignete Schutzausrüstung tragen
- ▶ Soweit zutreffend, Spülmedium oder Restmedium auffangen und entsorgen. Besonderes Augenmerk ist auf die Toträume (Druckausgleich, Faltenbalgen etc.) zu richten
- ▶ Gesetzliche Bestimmungen zur Entsorgung von gesundheitsgefährdenden Medien beachten

ARCA Produkte sind modular aufgebaut und können, in folgende Komponenten, stofflich getrennt und sortiert werden.

- Elektronikbauteile
- Metalle
- Kunststoffe
- Fette und Öle
- Verpackungsmaterial

Generell gilt:

- Fette und Öle sind in der Regel wassergefährdende Stoffe, die nicht in die Umwelt gelangen dürfen
- Demontiertes Material einer geregelten Entsorgung bzw. der getrennten stofflichen Verwertung zuführen
- Nationale Entsorgungsvorschriften beachten



www.arca-valve.com